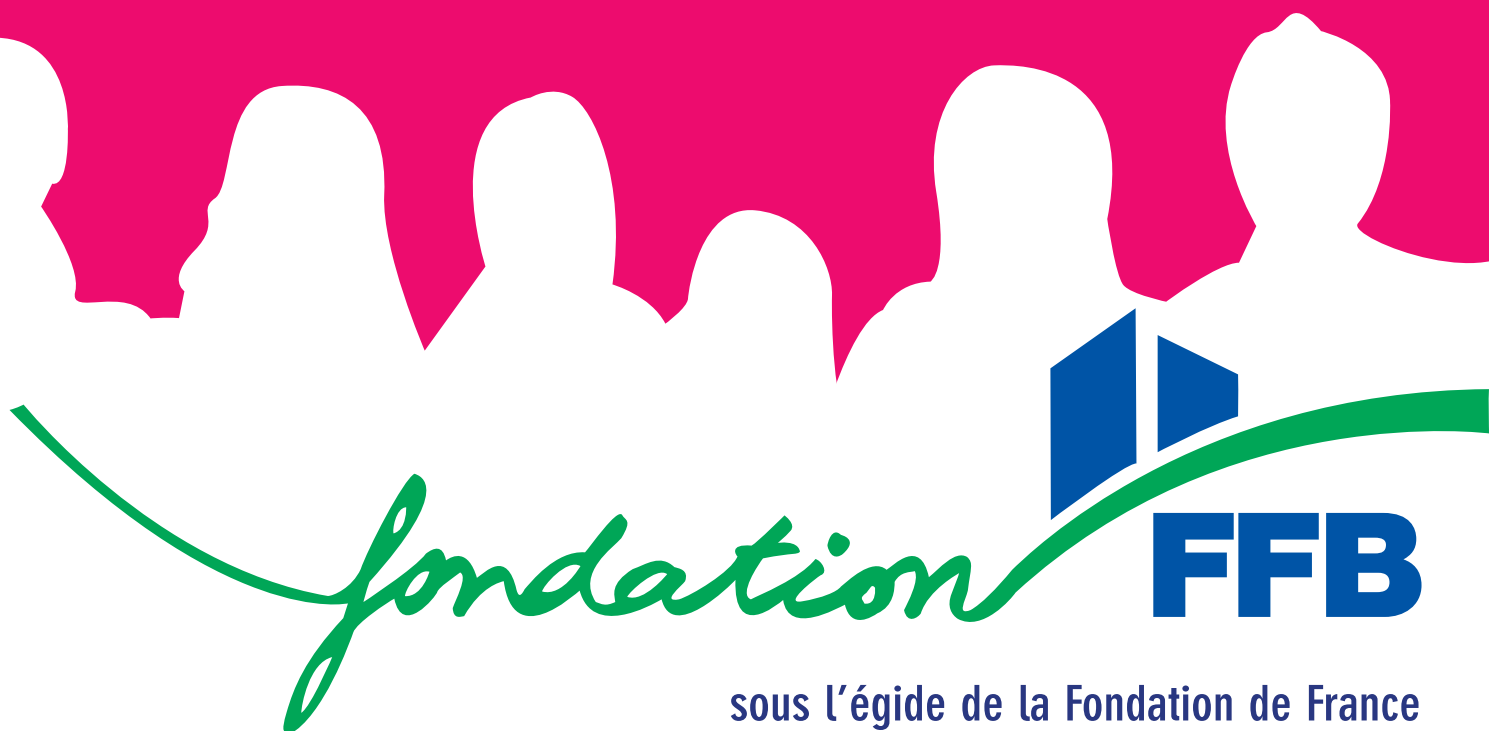




RAPPORT  
DES ACTIONS AU SERVICE DE LA CITÉ  
D'ACTIVITÉ

2009  
2010



sous l'égide de la Fondation de France

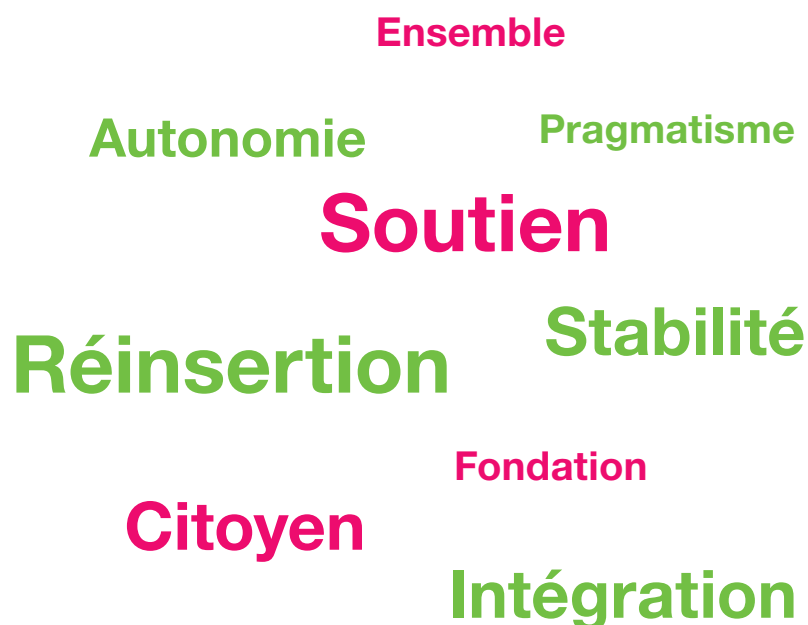
# AIDONS-LES À REBÂTIR LEUR AVENIR !

## SOMMAIRE

Au service des plus démunis	P.1
Les chiffres-clés sur 5 ans	P.2
Quelle est la mission de la Fondation ?	P.4
Pourquoi faire un don à la Fondation ?	P.5
Comment solliciter une subvention ?	P.6
Les dossiers financés en 2009 et 2010 :	
• Mobilité & Autonomie	P.8
• Compétences & Métiers	P.13
• Cadre de vie & Quotidien	P.16
• Découverte & Orientation	P.18
Les partenaires de la Fondation	P.20
L'équipe de la Fondation	P.21

**A**u-delà de son rôle économique et social de premier plan, le Bâtiment est un univers professionnel où l'homme occupe une place centrale, où des valeurs comme la compétence, la solidarité, la responsabilité et le respect mutuel ont conservé tout leur sens.

C'est ce même humanisme qui anime la Fondation FFB, dont l'objet est de tendre la main aux laissés-pour-compte de notre société, de leur offrir une deuxième chance, de leur redonner foi en eux-mêmes en les accompagnant vers l'autonomie et le retour à l'emploi.



# AU SERVICE DES PLUS DÉMUNIS : NOTRE RAISON D'ÊTRE

**L**e Bâtiment a toujours su accueillir et promouvoir des populations très diverses, qui compensaient le handicap de leur origine ou de leur formation par la volonté de s'en sortir. Forte de cette longue tradition d'intégration, la Fédération française du bâtiment (FFB) a créé en 2005 une fondation afin de compléter par d'autres voies les efforts menés par la profession en matière de recrutement. Depuis cette date, elle a accompagné 176 projets et plus de 8 000 personnes.

**L**a Fondation FFB met des moyens au service des publics en situation d'exclusion en soutenant les initiatives qui favorisent leur retour vers l'emploi. Elle s'investit ainsi dans des projets collectifs et des actions de terrain permettant à ces personnes de retrouver, à terme, dignité et autonomie. Au service de cet engagement citoyen, la Fondation s'appuie sur le réseau de la FFB et son maillage territorial tout autant que sur une gouvernance exigeante.

**P**our être retenu, le projet à subventionner doit apporter une réponse pratique favorisant l'autonomie et l'employabilité des publics concernés, ce qui nécessite souvent d'autres actions plus en amont. Dans cet esprit, lutter contre la précarisation du lien social, favoriser l'accès à la mobilité, redonner un sentiment d'appartenance, retrouver une stabilité par la santé ou le logement sont également des objectifs auxquels la Fondation FFB est sensible.

**Mobilité**

Accompagnement

**Proximité**

Collectif

**Responsabilité**

Initiatives

Engagement

**Retour à l'emploi**

**Réseau**

Mécénat de compétences

# LES CHIFFRES CLÉS SUR 5 ANS

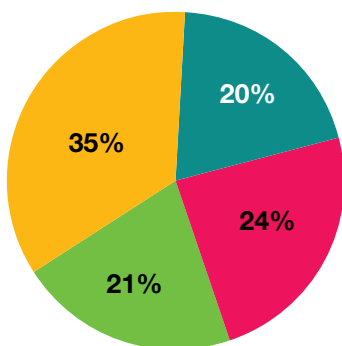
A partir de 2008, il a été décidé de classer les projets selon quatre domaines d'intervention dans le rapport d'activité de la Fondation, ce qui permet d'établir une typologie chiffrée plus fine ainsi qu'une comparaison entre deux exercices.

■ Typologie des 67 projets financés en 2009-2010 :

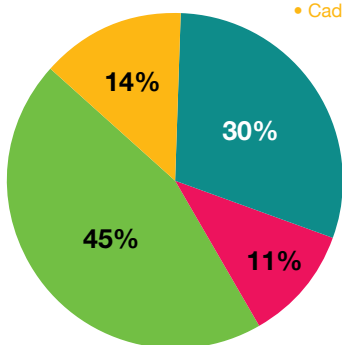
- Mobilité & Autonomie : 25 projets
- Compétences & Métiers : 16 projets
- Cadre de vie & Quotidien : 13 projets
- Découverte & Orientation : 13 projets

## TYPOLOGIE DES PROJETS

Juin 2008- juin 2009

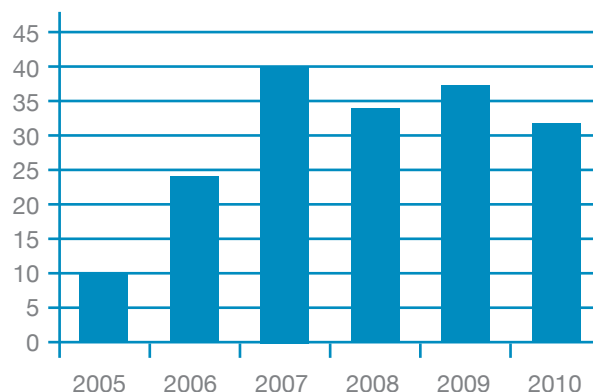


Juin 2009- juin 2010



En lien avec la crise économique, on constate que les projets Mobilité & Autonomie ont plus que doublé au cours des deux dernières années.

## NOMBRE DE PROJETS SUBVENTIONNÉS DEPUIS 2005



- Une présence sur plus de 70 % du territoire.
- 17 « nouveaux » départements ont rejoint le champ d'action de la Fondation FFB depuis notre précédent rapport d'activité.

## LE SAVIEZ-VOUS ?

En raison de son statut de syndicat professionnel, la Fédération française du bâtiment ne peut bénéficier de la réduction d'impôt très attractive à laquelle ont droit tant les particuliers (à hauteur de 66 % de leur don) que les entreprises (à hauteur de 60 %). Cela ne donne que plus de prix à la décision du Bureau de la FFB, en date du 20 décembre 2007, de doubler pendant trois ans l'enveloppe annuelle de la Fondation, en la portant à 400 000 euros !

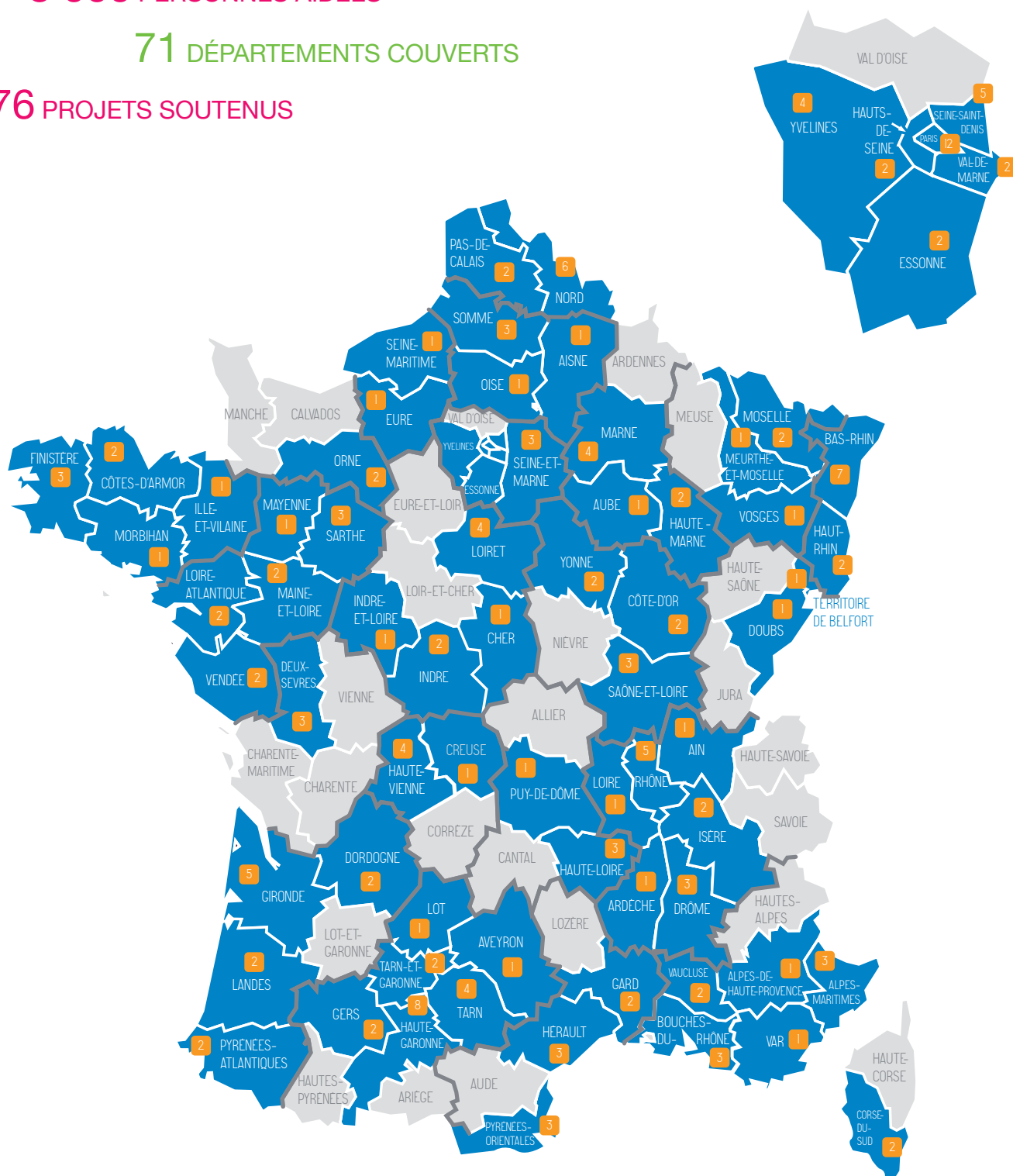
Une somme - fluctuant entre 50 000 à 100 000 euros - vient s'ajouter à ce budget, en provenance des entreprises mais aussi des membres du réseau de la FFB.

# 2006-2010

8 000 PERSONNES AIDÉES

71 DÉPARTEMENTS COUVERTS

176 PROJETS SOUTENUS



La Réunion 1

XAVIER DE BEAULAINCOURT \* RESPONSABLE RH, GFC CONSTRUCTION, MONTPELLIER ET MARSEILLE (400 SALARIÉS)  
**« Un accompagnement constructif des jeunes vers l'emploi »**  
« Nous avons pris l'initiative de la rencontre avec le centre de Marseille, conformément à la volonté de Bouygues Construction de faire vivre en région la convention signée en 2008 avec l'Etat. Après deux présentations de notre activité, nous avons pu rencontrer le directeur du chantier et neuf entrants en formation le 15 au 26 novembre 2010 »

ASSOCIATION/ L'antenne tonnerroise dans l'attente d'un nouveau local

# Le Club mob reste en selle

Le Club mob, association de jeunes dirigeants du bâtiment, attendait de trouver un nouveau local à Tonnere, dans le département de l'Aube. Les travaux de construction ont été interrompus, les locaux nous croient fermés, les démarches pour trouver un nouveau local sont en cours.

## Education / Bâtiment

# Apprendre à gérer son entreprise

deux centres de formation à Mulhouse et à Schiltigheim, comptent six promotions en cours.

vendredi 23 avril 2010 - page 12

# QUELLE EST LA MISSION DE LA FONDATION ?

## Un nouvel atelier pour les travailleurs handicapés

L'Établissement et service d'aide par le travail (Esat) du Clocher est un atelier de conditionnement. Ce sont les jeunes dirigeants du bâtiment qui ont financé ce projet.



## Un travail de fond

Contribuer à lutter contre la fracture sociale ne se limite pas à aider une personne à trouver ou à retrouver un emploi. En effet, l'exclusion est souvent en corrélation avec d'autres obstacles tels que l'illettrisme, un habitat non adapté ou dégradé, une qualification ou une mobilité faible, un isolement ou des difficultés d'intégration, des problèmes de santé physique ou psychologique, voire des problèmes de comportement ou de relation avec l'environnement.

Accompagner un retour vers l'emploi passe donc par différents types d'intervention. Ainsi la Fondation FFB soutient-elle des projets qui relèvent de quatre domaines :

- « Cadre de vie & Quotidien » pour recréer un environnement stable et favoriser l'insertion sociale ;
- « Mobilité & Autonomie » pour faciliter les déplacements professionnels et privés ou encourager l'indépendance ;
- « Découverte & Orientation » pour aider les plus démunis à trouver leur voie ;
- « Compétences & Métiers » pour donner accès à la formation ou améliorer les conditions de travail.

## Une vocation réaffirmée

Régulièrement, le secteur du Bâtiment mène des actions de recrutement en faveur des publics en difficulté, et notamment des jeunes. Depuis plusieurs années, les grands acteurs du BTP (entreprises, instances paritaires, organisations professionnelles) complètent cette politique par du mécénat.

Doté de moyens humains et financiers importants, cet engagement citoyen a permis d'accompagner au cours des trois dernières années plus de 300 projets associatifs, dont 144 en 2009, et d'apporter des réponses pratiques à plusieurs milliers de bénéficiaires, favorisant leur accès à l'emploi dans une logique de reconstruction du lien social.

Afin de donner plus de visibilité à ces initiatives, un protocole d'accord a été signé, le 12 juin 2009 à Paris, entre le Haut commissariat aux solidarités actives contre la pauvreté et six fondations (la Fondation FFB, la Fondation Carî, la Fondation du BTP, la Fondation BTP-Plus, la Fondation Eiffage, la Fondation Ambitions Travaux Publics).

## 32 000 euros pour le lifting du centre culturel U Borgu

association et organisme culturel socio-éducatif U Borgu, basé rue Fesch, fait appel à la générosité de ses donateurs pour financer le lifting de son centre culturel.

## Lever le frein de la mobilité

Magalie Seurin est utilisatrice du parc de mobilité de Club Mob depuis septembre dernier. Sans cette association, elle n'aurait pas pu accepter le travail à temps partiel en contrat à durée indéterminée que lui proposait un restaurant à Champagnat-Youve. La jeune femme, maman de deux enfants, habite en effet à la Zac d'Auvergne. Impossible pour elle, sans moyen de transport personnel, de rejoindre le soir (et d'un week-end, tard) son lieu de travail. Or, elle n'a ni permis ni deux-roues et bénéficie du r15a, pas les moyens d'en acheter. Elle loue un vélo motorisé 3 euros par semaine.



Réaffirmant leur «volonté d'accompagner le plus grand nombre d'associations qui agissent sur le territoire national en faveur de l'insertion sociale et professionnelle en 2009 et 2010 », les signataires ont décidé de « consacrer conjointement cinq millions d'euros à travers leurs diverses interventions ».

Pour sa part, la Fondation FFB a engagé 800 000 euros pour accompagner 67 projets d'insertion sociale et professionnelle dans le cadre de ce protocole.





# POURQUOI FAIRE UN DON À LA FONDATION ? TÉMOIGNAGES



**Jean Passini**  
Président de la Chambre  
syndicale française de  
l'étanchéité (CSFE)

« Pour les entreprises adhérentes de la Chambre syndicale française de l'étanchéité dont je suis président, soutenir l'action de la Fondation FFB est une façon d'aider les publics éloignés de l'emploi à découvrir nos professions et de leur permettre de s'insérer dans le monde du travail et dans la société. Cet engagement est une autre manière de contribuer à la promotion de nos métiers auprès des nouveaux « entrants », qu'il s'agisse de jeunes en formation initiale ou d'adultes en reconversion. Nous partageons entièrement l'objectif de la Fondation qui n'est autre, au final, que de donner leur chance à tous ceux qui veulent saisir une main tendue ! »



**Philippe Tempère**  
Président de l'Union  
nationale de couverture-  
plomberie (UNCP)

« Nous faisons partie de la grande famille du Bâtiment et c'est tout naturellement que nous avons choisi d'apporter notre soutien à la Fondation créée par la FFB. Son cœur d'intervention, la réinsertion socioprofessionnelle, est finalement proche de mon quotidien. En tant que dirigeant d'entreprise, je pratique l'insertion par la formation de jeunes souvent en rupture avec la vie scolaire. Je m'attache non seulement à en faire des professionnels qualifiés, mais aussi à les rendre capables de se réinsérer socialement. Nos entreprises pratiquent l'intégration des publics en difficulté, la Fondation soutient des projets de réinsertion : nous avons des valeurs communes. C'est pourquoi j'ai souhaité m'engager activement par un don. La solidarité et le partage, c'est essentiel, non ? »

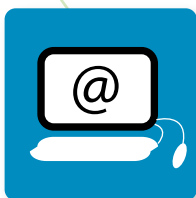


**Georges Rigaud**  
Dirigeant de Lefaure  
& Rigaud

« Nous autres, entrepreneurs du Bâtiment, nous suivons avec attention l'action de la Fédération française du bâtiment. Au cœur de nos métiers, elle est notre point de repère. Son action est primordiale pour la défense des dirigeants, de leurs collaborateurs et de leurs entreprises. En étant la première organisation professionnelle à créer une fondation, la FFB a voulu rappeler que l'insertion fait partie de la culture du Bâtiment. Nous avons choisi de faire un don non seulement par attachement à la profession mais aussi par engagement citoyen. Quel avantage en retirons-nous ? Une satisfaction morale. Pour moi, la réinsertion professionnelle des exclus constitue une des missions, mais également un devoir, de toute entreprise responsable ».

# COMMENT SOLLICITER UNE SUBVENTION ?

## 1 CANDIDATURE



En consultant le site internet <http://www.fondation-ffb.fr> l'association demandeuse prend connaissance des critères de sélection et des formalités d'octroi de subvention et de paiement. Elle peut télécharger la fiche de synthèse à joindre au dossier.

### Attention !

- Domaines exclus : la santé, l'humanitaire et le culturel.
- Pas d'intervention pour des projets individuels ou des événements ponctuels.
- Localisation : le territoire français.
- Aide plafonnée à 15 000 euros par projet.

## 2 PORTAGE



Tout dossier doit être obligatoirement « porté » par un **référént** (au niveau local) issu du réseau FFB qui peut, selon les cas :

- identifier et proposer un projet à la Fondation,
- relayer la demande d'une association locale.

## LE RÉSEAU, LA PORTE D'ENTRÉE

La Fondation s'appuie sur les instances décentralisées de la FFB (un maillage territorial de 850 collaborateurs) auxquelles s'ajoutent les 57 000 entreprises adhérentes. Ce vaste réseau est composé de femmes et d'hommes qui peuvent, soit faire remonter des projets susceptibles d'intéresser la Fondation, soit les relayer, lorsqu'ils sont directement sollicités par le monde associatif lié à la réinsertion.

## 3 DÉPÔT



Les dossiers sont envoyés par la poste 33 avenue Kléber, 75784 Paris cedex 16. Une équipe bénévole assure la réception, l'analyse et le suivi administratif des projets.

### Attention !

- Il est impératif de remplir très attentivement le dossier (présentation complète) avec toutes les précisions et les pièces justificatives demandées (notamment les devis concernant le projet à subventionner).
- Le cachet de la poste faisant foi, un dossier déposé après la date-limite du **31 mars** ou du **31 octobre** ne pourra pas être pris en compte.



## 6 RÉALISATION



### UN ACCOMPAGNEMENT GLOBAL

Une fois le projet sélectionné et la dotation attribuée, une convention tripartite lie l'association, la Fondation et le pilote FFB. Garant d'un suivi attentif en matière de réalisation mais aussi d'évaluation, le pilote peut apporter un appui technique et une aide à la maîtrise d'ouvrage. Une implication personnelle qui relève du mécénat de compétences.

Si le projet est retenu, le pilote de la Fondation prend contact avec le porteur de projet, puis assure le suivi de la réalisation de l'action subventionnée et son évaluation. Dans la mesure du possible, lorsqu'elle en est informée, la Fondation FFB participe à l'inauguration des projets qu'elle a soutenus.

#### Attention !

- Le débloqué des fonds se fait uniquement après examen des justificatifs (factures acquittées et compte-rendu détaillé du projet financé).

## 5 DÉCISION



Deux fois par an, en mai et en novembre, le **comité exécutif** accorde des aides aux projets qui ont retenu son attention. La décision finale est communiquée en juin et décembre. Le versement est fait par la Fondation de France.

### DOUBLE INSTANCE DE DÉCISION

La Fondation FFB s'est dotée de deux instances pour sélectionner les dossiers. Un dispositif en deux temps pour mieux cibler les actions citoyennes à soutenir :

- Le **comité consultatif** rassemble des représentants territoriaux de la Fondation. Il vérifie les pré-requis de la recevabilité du dossier : conformité des statuts de l'association, viabilité financière du projet, adéquation de la demande avec les priorités de la Fondation, caractère pérenne du projet. De plus, le comité consultatif est amené à prendre contact avec les associations pour bien comprendre leurs motivations et leurs besoins. A l'issue de ce premier examen, un rapport d'instruction est établi.
- Le **comité exécutif** se compose de cinq personnalités extérieures, de quatre représentants des fondateurs et d'un représentant de la Fondation de France. Cette instance stratégique et décisionnelle choisit souverainement les dossiers à financer. Ses membres se montrent attentifs aux dimensions humaine, citoyenne et solidaire des projets qui doivent en effet accompagner, quel que soit le domaine d'activité, les publics bénéficiaires de l'action sur le chemin de la vie active.

## 4 PRÉSÉLECTION



Le **comité consultatif** a pour mission d'instruire le dossier et d'en contrôler l'éligibilité. Une fois toutes les vérifications effectuées, il émet un avis sur les dossiers. Cette présélection est ensuite soumise au comité exécutif.



Projet ADSEA CAT de Cottency (Somme)

### ADSEA CAT DE COTTENCY & ESJDB PICARDIE 2 (SOMME)

#### Création d'une aire de lavage

Cette association a pour objectif de rendre ou de préserver la dignité des personnes handicapées en les incitant à jouer un rôle social actif et productif donnant droit à une rémunération. Afin de nettoyer dans de meilleures conditions les engins utilisés pour les travaux des espaces verts, l'association a conçu le projet de créer une aire de lavage. Ce nouvel espace sera aussi l'occasion de développer une activité de lavage de véhicules dont le service sera assuré par les pensionnaires de l'institution. L'ADSEA CAT de Cottency a bénéficié du soutien d'une promotion de l'École supérieure des jeunes dirigeants du Bâtiment. Grâce à la dotation de la Fondation, les stagiaires de l'ESJDB ont pu couler une dalle de béton, mettre en place un système de récupération d'eau de pluie et installer un Kärcher (la forte pression permettant d'économiser l'eau). Les personnes handicapées de l'association ont, pour leur part, participé à la remise en état du terrain après le chantier.



Projet Association Marie Pire (Haut-Rhin)

### ARÈS - ASSOCIATION POUR LA RÉINSERTION ÉCONOMIQUE ET SOCIALE (PARIS)

#### Achat d'équipements de travail et de sécurité

Le but de l'association est de permettre à chacun de ses salariés en insertion d'accéder durablement à l'emploi et de retrouver autonomie et dignité. L'ARÈS offre ainsi un accompagnement social individualisé aux personnes en difficulté pour leur permettre un retour à l'emploi à travers une activité rémunérée (conditionnement, lavage, livraison...). La Fondation a soutenu l'association dans l'achat d'équipements de travail et de sécurité en vue d'un développement de l'activité vers des chantiers extérieurs (nettoyage de fin de chantiers, débarras, mise en décharge).

### D-PLACE ANTENNE PAYS DE MORLAIX (FINISTÈRE)

#### Achat d'un véhicule utilitaire

L'association intervient pour favoriser la mobilité des femmes en situation d'exclusion. Son but : permettre aux bénéficiaires d'entrer dans un parcours d'insertion professionnelle. Depuis sa création en 2001, D-PLACE a accompagné 2 172 femmes dont 444 en 2009. Pour créer une nouvelle antenne mobile dans le Finistère Nord, là où réside la moitié des bénéficiaires de l'association, un véhicule se révèle indispensable : la Fondation a répondu présente.

### DE FIL EN AIGUILLE (TARN)

#### Achat de matériel pour une activité d'insertion

Cette association concourt à l'insertion socioprofessionnelle de personnes en difficulté sociale au travers d'ateliers de production, dont l'entretien d'espaces verts. Désireuse de créer une nouvelle activité sur Castres et Mazamet, elle a sollicité la Fondation afin d'acheter du matériel « espaces verts » (tondeuses autotractées et autoportées, taille-haies, remorques et petit matériel). Désormais convenablement équipée, l'association a ainsi pu répondre à des appels d'offres publics et créer des emplois.

### DAMES (SEINE-SAINT-DENIS)

#### Achat d'un véhicule utilitaire

L'association encourage l'accès des femmes aux métiers du second-œuvre dans le bâtiment par le biais de chantiers-écoles et d'ateliers d'insertion. Les corps d'état visés sont la peinture traditionnelle et décorative, la plomberie, l'électricité, la plâtrerie et le carrelage. L'objectif : développer des formations pour des femmes au chômage et issues de zones sensibles et proposer aux entreprises de se démarquer par la mixité de leurs équipes. Pour parvenir à ce but, la Fondation finance l'acquisition d'un véhicule pour que ces femmes se rendent sur les chantiers-écoles, mais aussi pour y transporter leurs outils de travail et les matériaux nécessaires.



## ASSOCIATION MARIE PIRE & ESJDB ALSACE 6 (HAUT-RHIN)

### Abri et rampe d'accès pour activités d'équithérapie

L'utilisation du cheval comme thérapie améliore l'écoute, la compréhension, l'analyse, l'adaptation, la mémoire. Cette activité a vu le jour au sein de l'Institut médico-éducatif de Riespach durant l'été 2008 grâce au soutien du Rotary Club de Mulhouse-Europe. Un moyen de travailler le rapport à l'image inconsciente du corps, de favoriser le repérage dans l'espace et le temps ainsi que la coordination des mouvements. Malgré les aménagements effectués, l'accès pour les jeunes et les moins jeunes en mobilité réduite restait chaotique. Une promotion de l'ESJDB a écouté, compris et analysé le réel besoin des usagers et des résidents de l'association Marie PIRE. Avec le soutien financier de la Fondation, ils ont réalisé une rampe d'accès ainsi qu'un abri pour protéger les jeunes de la pluie, du vent, de la neige et également du soleil. Les personnes handicapées de la section Autistes et troubles apparentés, de l'Institut médico-éducatif, de la Maison d'accueil spécialisé et du Foyer occupationnel - au nombre de 120 - peuvent désormais profiter pleinement des bienfaits de cette activité.



Projet Club Mob (Yonne)

## CLUB MOB (YONNE)

### Achat d'un véhicule utilitaire pour des demandeurs d'emploi

L'association met à disposition deux-roues et voitures pour des personnes, non détentrices d'un véhicule, ayant conclu un contrat de travail ou trouvé une formation. Un engagement d'autant plus difficile à respecter que les différents lieux concernés ne sont pas desservis par des transports en commun ou mal desservis aux horaires de prise et/ou de fin de poste. Club Mob avait besoin d'un nouveau véhicule utilitaire pour transporter mais aussi assurer les mises à disposition, les réparations et les révisions de cyclomoteurs, l'ancien ayant dépassé les 250 000 kilomètres au compteur. Ce type de véhicule est indispensable pour le bon fonctionnement de l'association, en particulier sur les secteurs d'Avalon et de Tonnerre, et même d'Auxerre. La subvention octroyée par la Fondation FFB a permis de concrétiser ce besoin, en partenariat avec la Fondation Macif.

## ÉPIDE (CHER)

### Équipement d'une salle « code de la route »

Cet établissement concentre son action sur la mise en œuvre d'un projet professionnel débouchant sur un emploi qui peut exiger des déplacements. L'ÉPIDE accompagne ses stagiaires pour qu'ils obtiennent leur code de la route et leur permis de conduire. Avec l'aide de la Fondation, le centre ÉPIDE de Bourges a pu équiper une salle « code de la route » grâce à l'achat de matériels comme les codes Rousseau.

## ÉPIDE (MAINE-ET-LOIRE)

### Acquisition de cinq scooters

Une des missions de l'établissement est de favoriser la mobilité des stagiaires, celle-ci étant nécessaire, voire indispensable, dans le cadre de nombreux emplois. A l'ÉPIDE de Combrée, la subvention accordée par la Fondation a ainsi permis d'acquérir cinq scooters de 50 cm<sup>3</sup>, ainsi que les équipements (gants, casques, antivols) et de souscrire les assurances nécessaires aux jeunes pour se rendre à un entretien d'embauche ou à leur travail.

## ÉPIDE (TERRITOIRE DE BELFORT)

### Acquisition d'un simulateur de conduite

Si passer le code de la route est essentiel, ce n'est qu'une première étape. Vient souvent ensuite celle du simulateur de conduite, avant même la conduite en situation réelle. Pour l'ÉPIDE de Belfort, la Fondation a financé l'acquisition d'un tel matériel, susceptible de mieux préparer les stagiaires à la conduite et ainsi au passage du permis.

## QU'EST-CE QUE L'ÉPIDE ?

*La mission de l'ÉPIDE (Établissement public d'insertion de la Défense) réside dans l'insertion sociale et professionnelle de jeunes volontaires, âgés de 18 à 25 ans, sans qualification professionnelle ni emploi, en situation de retard ou d'échec scolaire, voire en risque de marginalisation.*

*Le parcours pédagogique, qui peut durer de 8 à 24 mois, conjugue travail sur le savoir-être et sur les comportements attendus des employeurs à travers une éducation civique et comportementale ; remise à niveau scolaire ; mise en œuvre d'un projet professionnel débouchant sur l'emploi, grâce aux partenariats noués avec de très nombreuses entreprises.*



# AUTONOMIE





Projet de l'ÉPIDE d'Alençon (Nord)

## ÉPIDE (ORNE)

### Achat d'un simulateur de conduite

Pour de multiples secteurs en tension qui peuvent offrir des débouchés professionnels aux jeunes accueillis à l'ÉPIDE (BTP, restauration, sécurité, services à la personne, etc.), il ne suffit pas de disposer du comportement et des savoirs nécessaires à la pratique du métier. La mobilité constitue également un critère discriminant à l'embauche. C'est pourquoi l'ÉPIDE d'Alençon fait passer le code de la route et le permis de conduire à ses stagiaires. Ces épreuves sont extrêmement difficiles pour le public, fragile et en grande difficulté, accueilli dans ses centres. Aussi l'achat d'équipement et d'un simulateur de conduite lui permet de s'entraîner et de mieux se préparer aux épreuves. En donnant aux jeunes de meilleures chances de réussir ces examens à travers le financement de ces équipements, la Fondation accompagne l'ÉPIDE dans l'acquisition de la mobilité qui est un vrai « plus » pour l'accès à l'emploi de ces jeunes adultes.



Projet de La Ferme du Parc des Meuniers (Val-de-Marne)



Projet de la Pradelle (Gard)

## EXTRA MUROS (HAUTS-DE-SEINE)

### Achat d'un véhicule pour la récupération des matériaux

L'association participe à la réinsertion professionnelle en créant, produisant et commercialisant des objets, des meubles et autres biens d'équipement conçus à partir de matériaux de récupération recyclés. Extra Muros réalise notamment du mobilier (tables basses, bancs...), de la maroquinerie et des espaces d'exposition « éco-conçus » en donnant une nouvelle vie aux objets. L'aide de la Fondation consiste en l'achat d'un véhicule utilitaire de transport, nécessaire à la récupération des matériaux servant de matière première.

## LES BRIGADES DE LECEY (HAUTE-MARNE)

### Achat de matériel et véhicule

Cette association encourage des opérations de réinsertion pour des personnes du monde rural. Ses actions portent sur l'accueil, la formation, la mise en activité, le suivi... Elle propose des travaux d'aménagement de l'espace rural ou de la voirie, la fabrication et la vente d'habits, de jouets ou d'objets de décoration. Nouvel axe pour transmettre des compétences à ces personnes en difficulté : les chantiers de bâtiment ne relevant pas du secteur marchand. L'association a eu recours à la Fondation, qui a subventionné une pilonneuse, une plaque vibrante, des échafaudages ainsi qu'un véhicule.

## LA PRADELLE (GARD)

### Achat d'équipements pour des travailleurs handicapés

Depuis 1987, la Pradelle s'implique en faveur des autistes. L'aventure a débuté dans les Cévennes autour d'activités agricoles, agro-alimentaires et touristiques, complétées ensuite par des travaux de nettoyage industriel, d'entretien d'espaces verts et de déblaiement de bâtiments avant rénovation. Le recrutement d'une professionnelle du Bâtiment a généré des chantiers de peinture, carrelage, enduit et faïence. L'intérêt des ouvriers handicapés a été immédiat. Avec l'engagement de la Fondation pour l'achat d'équipements (véhicule, échafaudages, tenues de travail, protections individuelles), cette activité s'est pérennisée.

# MOBILITÉ

# &



## LA FERME DU PARC DES MEUNIERS (VAL-DE-MARNE)

### Aménagement d'un atelier collectif et acquisition d'outillage

La ferme du parc des Meuniers est une structure plurigénérationnelle à vocation socio-éducative. Son concept : permettre l'épanouissement de chacun en s'appuyant sur la découverte et la compréhension des mécanismes du monde animal et végétal. Le financement a servi à l'acquisition de deux nouveaux conteneurs mais aussi à l'aménagement de l'un d'eux en atelier collectif, habillé et isolé avec des matériaux écologiques (bois, laine de chanvre, paille...). Un autre volet d'achat, important dans cette démarche d'insertion professionnelle de jeunes en grande difficulté, concerne l'outillage professionnel pour la réalisation de ces chantiers. Le concept du parrainage par des « anciens » du monde du travail est la colonne vertébrale de cette initiative : 90 parrains et marraines, nommés les « meuniers », accompagnent ces jeunes par la transmission de leur savoir-faire et de leur savoir-être. Pour les retraités du bâtiment ou d'autres métiers manuels, l'acquisition de nouveaux outils de qualité fut une fête, qu'ils se sont empressés de partager avec les jeunes en insertion.



Projet d'Oasis (Loire)

## OASIS (LOIRE)

### Construction d'un bâtiment éco-exemplaire

Oasis Jardins de Cocagne, association agréée « atelier chantier d'insertion », gère une exploitation maraîchère biologique dont la vocation porte sur l'insertion sociale et professionnelle. Oasis accompagne des personnes en situation précaire et rencontrant des difficultés d'ordre professionnel, social ou personnel. A travers la production et la commercialisation de légumes biologiques, sous forme de panier hebdomadaire pour un réseau d'adhérents-consommateurs, les Jardins de Cocagne leur permettent de retrouver un emploi et de (re)construire un projet professionnel et personnel. La Fondation FFB a appuyé l'opération de construction d'un bâtiment éco-exemplaire en bois-paille et enduit de terre, selon le concept d'habitat à très basse consommation d'énergie. Ce pavillon écologique servira à des actions d'insertion inscrites dans la durée, Oasis en étant l'acteur agro-écologiste. La consommation énergétique du bâtiment sera étudiée précisément. L'association avait été lauréate en 2008 de l'appel à projet « Développement durable » de la région Rhône-Alpes.

## LES JARDINS DE COCAGNE DE THAON (VOSGES)

### Achat de matériel de transformation de légumes

Les Jardins de Cocagne sont une « association d'insertion par l'activité économique » qui exerce trois activités : la pratique du maraîchage biologique, la formation et l'éducation, l'accompagnement social et professionnel. Grâce à la Fondation, une marmite chauffe bain-marie, une machine à emballer sous vide et sa table en Inox ont pu être acquis. L'utilisation de ce type de matériel facilite l'employabilité des salariés en insertion, les responsabilise au travers de consignes de sécurité alimentaire et les rend autonomes sur leur poste de travail. C'est aussi un gain de temps pour former et aider à la recherche d'emploi des salariés en insertion.

## LES JARDINS DE WESSERLING & ESJDB LORRAINE 7 (HAUT-RHIN)

### Création d'une chambre froide et d'une station de lavage

L'association aide les chômeurs en fin de droits à se réinsérer par le biais de l'horticulture. Elle accueille et enseigne le jardinage à des personnes en difficulté, ce qui contribue également à la remise en valeur des jardins de cette ancienne filature. La dotation de la Fondation servira à créer, avec le concours du personnel en réinsertion, une chambre froide de 12 m<sup>2</sup> et une station de lavage afin d'optimiser le traitement des récoltes.

## LES PEP 71 (SAÔNE-ET-LOIRE)

### Création d'une salle de séminaire

Cette association développe l'entraide et la solidarité entre les enfants, les jeunes et les adultes les plus défavorisés et handicapés, scolarisés ou non, dans un souci d'accompagnement de leurs familles. L'appui de la Fondation a contribué à la création d'une salle de séminaire. Ce lieu permettra de diversifier les compétences des travailleurs handicapés mais aussi de les mettre en contact avec la vie de tous les jours. Une occasion également de renforcer le partenariat avec les entreprises, qui ont l'obligation d'employer des personnes handicapées.

## MISSION LOCALE RURALE DES MARCHES DE BOURGOGNE (CÔTE D'OR)

### Achat de dix scooters

Cette association favorise la concertation entre les différents partenaires et contribue à l'élaboration et à la mise en œuvre d'une politique locale d'insertion professionnelle et sociale des jeunes. Afin de répondre aux besoins de mobilité des 16 à 25 ans, cette mission locale a sollicité l'appui de la Fondation pour acquérir des scooters. Ceux-ci seront loués pour une durée indéterminée, à des tarifs accessibles. Le jeune n'y a accès que si les transports en commun existants ne couvrent pas la zone où il doit se rendre. En complément, des actions d'animation et d'accompagnement poussent le bénéficiaire à chercher une solution durable à sa nécessaire mobilité.

# AUTONOMIE



Projet de Saint Jean Espérance (Indre)

### SAINT JEAN ESPÉRANCE (INDRE) Aménagement d'un bâtiment d'élevage de poulets

L'association Saint Jean Espérance accueille des personnes de 18 à 35 ans afin de les aider à se libérer de la drogue. Ses principes d'actions : leur réapprendre les bases d'une vie autonome et responsable, dans un lieu de vie familial, sans recours à des produits de substitution, et ainsi leur permettre de se restructurer en vue d'une réinsertion dans le monde du travail et dans la société. Le poulailler, initié dès l'origine au sein de l'association, répond aujourd'hui non seulement aux besoins de la communauté mais aussi à des objectifs de vente. Le soutien de la Fondation a servi à aménager un bâtiment d'élevage de poulets. Cet atelier constitue un excellent outil pédagogique : en soignant les animaux, les jeunes apprennent à prendre soin d'eux-mêmes. Le travail d'élevage développe des qualités spécifiques : observation, régularité, hygiène, réactivité (en cas de maladies par exemple)... Une activité qui fait naître en eux le sens des responsabilités.



Projet des Jardins de Cocagne (Vosges)

### MISSION MOBILITÉ (SAÔNE-ET-LOIRE) Acquisition de cinq scooters et d'une voiture

Cette association tient à la disposition des personnes en situation d'isolement des informations sur l'offre existante des transports, propose la location de véhicules (vélos, scooters, voitures) mais aussi des courses de taxi. Elle fournit également des chèques-services et aide à l'autonomisation des usagers en leur faisant passer le brevet de sécurité routière et le permis de conduire. La Fondation va participer à l'achat de cinq scooters et d'une voiture d'occasion pour amplifier l'action de cette association.

### SECTION D'AMÉNAGEMENT VÉGÉTAL D'ALSACE (BAS-RHIN)

**Travaux d'aménagement d'un hangar**  
Depuis plus de 20 ans, cette association, agréée « chantier d'insertion », assure l'entretien d'espaces naturels et ruraux pour des collectivités publiques et le monde associatif. En 2010, elle a initié un jardin d'insertion. L'objectif à cinq ans : doubler le chiffre de 150 paniers par semaine. L'aide apportée par la Fondation consolide les investissements nécessaires au lancement de cette activité de maraîchage, en finançant des acquisitions et des frais non pris en compte par les financeurs institutionnels (travaux d'installation électrique, travaux de terrassement et de forage de puits...).

### UNIVERSITÉ POPULAIRE VENTOUX (VAUCLUSE)

**Achat d'un fourgon de transport**  
Cette association, regroupement de l'Université populaire rurale et des Jardiniers du Ventoux, est une « structure d'insertion par l'activité économique » par l'agriculture, l'environnement et le développement local. Dispensant aussi des formations, elle a un rôle de sensibilisation environnementale. Elle cherche ainsi à faciliter l'insertion professionnelle de publics en difficulté par le décroisement et la mise en situation de travail. Désireuse d'effectuer la réfection des soubassements et des aménagements paysagers à Monteux, elle a pu acquérir le fourgon adapté au transport de l'équipe et du matériel grâce à la dotation accordée par la Fondation.

### TRESSE (DORDOGNE)

**Achat d'un véhicule poids lourd**  
La Tresse est une « association d'insertion par l'activité économique ». Collecte, tri, conditionnement et vente de textiles de récupération permettent de valoriser des publics en difficulté dans un cadre professionnel. L'association souhaite créer des emplois supplémentaires en améliorant sa capacité de collecte de textiles par la consolidation de l'outil de production, le développement de la surface de stockage ainsi que par l'acquisition d'un véhicule poids lourd de 10 tonnes. Ce dernier a pu être acheté grâce à la dotation de la Fondation.

## ROMAIN RÉMAUD (DOCTORANT)

### Accompagnement d'une thèse sur l'architecture environnementale

« Qu'est-ce que l'architecture environnementale ? Il s'agit, d'une part, d'une architecture qui respecte l'environnement dans lequel elle s'insère, tant au niveau esthétique qu'écologique. D'autre part, cette architecture, en tant qu'environnement de l'utilisateur, se doit de lui offrir un espace sain et favorable à un développement positif. Lorsque j'ai commencé à m'intéresser à ce sujet, il y a plus de quatre ans, il était à peine question du Grenelle de l'environnement. Entre un pavillon d'aujourd'hui et une construction des années 2000, la différence porte sur l'isolation du bâti ou le recyclage des déchets du chantier, mais pas sur la forme. Or l'architecture est un art et cet aspect est fondamental. Il est également indispensable de retrouver des solutions oubliées pour s'en inspirer et d'œuvrer à la mise en place de certifications facilitant l'emploi de techniques inédites.

Etant donné que très peu de bourses sont octroyées par l'Université, j'ai contacté diverses entreprises et fondations susceptibles d'être intéressées. Après un an, grâce au soutien de la Fondation FFB et à mon directeur de recherche, un accord inédit a été obtenu entre la Sorbonne et la Fondation.

Cette dotation me permet de vivre pendant mes années de recherche – véritable travail à plein temps – de me procurer des ouvrages nécessaires à mon étude et de me déplacer sur les lieux opportuns. Je bénéficie également de l'expérience professionnelle de la Fondation FFB et de son pilote, qui comprennent aussi bien les impératifs du bâtiment que la nécessité de la recherche.

Et demain ? Pourquoi ne pas travailler au sein d'une entreprise pour lui permettre d'avoir un regard différent ? Le fameux "moral des ménages" dépend aussi de leur cadre de vie ! »



Fallingwater House, Bear Run, Pennsylvanie (USA), 1934, architecte Frank Lloyd Wright

## AEFTI (PYRÉNÉES-ORIENTALES)

### Achat de matériel pédagogique

Le défi de l'association : lutter contre l'illettrisme et l'analphabétisme au travers de l'apprentissage de la langue française. L'AEFTI promeut le droit à la formation et à la qualification des populations immigrées et des publics en demande d'insertion. Dans la continuité de son activité, cette association a souhaité créer un atelier sociolinguistique où les ouvriers du BTP pourront acquérir des notions de français professionnel. La dotation de la Fondation a servi à acquérir le matériel pédagogique essentiel aux bonnes conditions d'apprentissage.

## BOIS & CIE (HAUTE-GARONNE)

### Achat de matériel de chantier

L'association propose non seulement une formation aux techniques de déconstruction mais encourage aussi l'éco-construction. Elle partage des savoir-faire autour du travail du bois dans un souci écologique. Bois & Cie a le projet de mettre en place un atelier de valorisation des déchets de chantier et de rebuts industriels. L'organisme a donc sollicité la Fondation pour acquérir le matériel nécessaire à cette initiative.

## EMMAÛS SECTION EST (MOSELLE)

### Achat de 25 bacs d'alimentation pour une plateforme textile

Emmaüs intervient dans le domaine de l'hébergement et de l'accompagnement social des sans-abri. L'association a sollicité l'aide de la Fondation pour acquérir des bacs d'alimentation nécessaires à l'implantation d'une nouvelle plateforme de valorisation textile à Behren-lès-Forbach. Cette installation a pour objectif de créer 15 emplois en insertion au cours de la première année.

## ÉPICES (MORBIHAN)

### Acquisition d'outils et d'un véhicule

L'association Expérimenter et promouvoir des initiatives pour un commerce équitable et solidaire agit pour le développement local, l'accompagnement professionnel et la protection de l'environnement. Elle facilite l'insertion, le retour à l'emploi et la réorientation de publics en difficulté (jeunes, handicapés, seniors). La dotation de la Fondation vise à acheter des outils, du matériel de sécurité mais aussi un véhicule d'occasion pour un chantier-école. D'une durée de six mois, ce chantier prépare l'intégration de jeunes adultes sans qualification, en provenance de quartiers sensibles, au CAP « Entretien des bâtiments ».

## LES COMPAGNONS

## BÂTISSEURS (ILLE-ET-VILAINE)

### Achat de matériel pour chantier

La culture des Compagnons Bâtisseurs est ancrée dans l'action, le « faire avec » et le « faire ensemble ». Ils apportent une aide aux plus déshérités par l'amélioration de leur habitat mais aussi en leur proposant des formations. L'association amène les personnes à participer à la construction ou à l'amélioration de leur habitat, qu'elles soient locataires ou propriétaires. Avec le soutien de la Fondation, équipements de sécurité, échafaudages et outillage pour les chantiers ont pu être achetés, ce qui a permis la mise en œuvre de parcours socioprofessionnels personnalisés dans les bassins d'emplois de Rennes et de Saint-Malo.





Projet mené chez ALPE (Paris)

## ALPE - ASSOCIATION DE LA PETITE ENTREPRISE (PARIS)

### Conception d'un recueil des textes de l'atelier d'écriture

Créée en 1983 sous statut associatif, l'ALPE est l'une des plus anciennes entreprises d'insertion de France. L'objectif des fondateurs : permettre à des personnes en grande difficulté sur le plan social et professionnel, en bénéficiant d'un contrat de travail et d'un salaire, de reprendre pied dans la vie active et de reconstruire leur avenir professionnel. Au fil des ans, l'ALPE se diversifie et se professionnalise afin de proposer aux salariés en insertion d'exercer une activité plus qualifiante. En 1991, l'imprimerie devient sa principale activité. Depuis dix ans, l'ALPE a recruté près

de 400 personnes très éloignées de l'emploi, cumulant difficultés sociales, familiales et de santé. L'association a fait sienne l'affirmation « Nul n'est a priori inemployable ».

Le projet soutenu par la Fondation consiste à réaliser, sous forme de livre, un recueil des textes de l'atelier d'écriture au bénéfice des salariés en insertion. Fabriqué en interne, cet ouvrage sera diffusé auprès des salariés et des partenaires.

Par ailleurs, la Fondation a choisi de confier à l'ALPE l'impression du présent rapport d'activité.

## QU'EST-CE QU'UN GEIQ ?

Les Groupements d'employeurs pour l'insertion et la qualification (GEIQ) définissent parcours et validation de formations pour des personnes en situation d'exclusion.

Ces organismes regroupent des entreprises qui, pour résoudre des problèmes de recrutement, parient sur le potentiel des personnes en difficulté d'accès à l'emploi.

Les GEIQ embauchent alors directement les publics ciblés (jeunes sans qualification, demandeurs d'emploi de longue durée, bénéficiaires du RMI...) puis les mettent à disposition des entreprises adhérentes en organisant une alternance entre apprentissages théoriques et situations de travail concrètes. C'est la raison pour laquelle les GEIQ utilisent majoritairement le contrat de professionnalisation comme support de leurs parcours.

Un GEIQ peut également aider les entreprises à répondre aux clauses d'insertion dans les marchés publics.

## GEIQ BTP 12 (AVEYRON)

### Acquisition d'un véhicule de fonction

L'association oriente et qualifie des publics en difficulté dans le secteur du BTP par le biais d'un parcours d'insertion, en partenariat avec les entreprises. En 2008, l'animateur en charge de relier les différents bassins d'emplois du département avait parcouru pas moins de 20 000 km avec un véhicule mis à sa disposition par le GEIQ BTP 46. Grâce à l'implication de la Fondation, le GEIQ BTP 12 va pouvoir disposer de son propre véhicule de fonction, devenu indispensable à la réalisation de ses missions.

## GEIQ BTP 45 (LOIRET)

### Achat de tenues individuelles de sécurité

Cet organisme recrute notamment des personnes éloignées de l'emploi, en vue de les qualifier dans un métier du Bâtiment. Grâce au soutien de la Fondation, le GEIQ BTP 45 a pu acheter des équipements de protection individuelle pour 32 de ses salariés.

## GEIQ BTP 66 (PYRÉNÉES-ORIENTALES)

### Equipement de deux bureaux et d'une salle de réunion/formation

L'association a mis en place un double tutorat, social et professionnel, ainsi que des parcours de formation individualisés. En l'absence de centres de formation proches, il est nécessaire que ce GEIQ développe ses activités. Aussi a-t-il besoin d'équiper deux bureaux et une salle de formation : un projet qui a pu voir le jour grâce au soutien de la Fondation.

# COMPÉTENCES



## INDIBAT TRAVAIL TEMPORAIRE (DOUBS)

### Un bus aménagé pour des formations itinérantes

Ce groupe affiche un double objectif : apporter aux entrepreneurs du BTP de réelles solutions de recrutement, de formation et de gestion des ressources humaines, mais aussi répondre aux salariés en termes d'insertion, de qualification et de sécurisation de leurs parcours par la mise en place d'un accompagnement socioprofessionnel. Indibat veut lancer une offre de formation itinérante. Un bus aménagé de 11 postes de travail comprendra un système et un serveur informatiques ainsi qu'une connexion Internet permettant le recours au e-learning. Ce bus disposera d'un vestiaire, de rangements et de réserves

pour des repas chauds ou froids. Cette solution représente une réponse personnalisée, modulable et adaptée aux besoins des entreprises locales et des divers publics les plus éloignés de l'emploi. L'aide octroyée par la Fondation soutient les dépenses liées à l'aménagement des 11 postes de travail informatisés. Elle apporte aussi une « caution morale » à ce nouvel outil de formation.



## GEIQ BTP GARD (GARD)

### Acquisition d'équipements de chantier

La Fondation a aidé ce GEIQ à améliorer les conditions de travail et de sécurité de ses salariés (20 employés par an environ) en leur offrant un équipement plus complet : protections individuelles (chaussures de sécurité, casques, protections auditives, lunettes...) et petit outillage. En effet, il est important que les salariés aient leur propre matériel, non seulement pour mieux travailler mais aussi pour apprendre à en prendre soin (vol/perde/entretien). Une manière de les responsabiliser professionnellement.

## GEIQ BTP NORD ET SUD ISÈRE (ISÈRE)

### Conception et diffusion d'outils de communication

Afin de mieux faire connaître ses activités, ce GEIQ a fait appel à la Fondation. La subvention allouée a financé plusieurs outils de communication : la conception d'une plaquette et de prospectus, l'acquisition d'un stand parapluie pour les salons, l'achat d'un vidéoprojecteur pour la diffusion du DVD de sensibilisation routière et enfin la confection de T-shirts et de vestes polaires arborant le logo du GEIQ.

## HABITAT ET INSERTION (PAS-DE-CALAIS)

### Prise en charge de dix bennes pour des chantiers propres

L'association multiplie ses champs d'intervention : service d'insertion logement-emploi, centre d'hébergement et de réinsertion sociale d'urgence, foyer jeunes travailleurs, service d'accueil d'urgence et d'orientation ainsi qu'une équipe de rue. Dans le cadre de l'extension de l'atelier-chantier d'insertion mis en place sur le territoire de Béthune et de l'Artois, l'aide de la Fondation va permettre d'acquérir des bennes à gravats pour le tri sélectif des déchets.

## L'OUTIL EN MAIN DE TOULOUSE (HAUTE-GARONNE)

### Achat d'outillage et d'équipements de sécurité

Revaloriser les métiers manuels auprès des jeunes par la découverte des techniques et des gestes : telle est l'ambition de l'association. Ainsi parvient-elle à faire émerger talents et vocations. Dans ce but, l'association a lancé un atelier d'initiation aux métiers manuels et au patrimoine qui se déroule chaque mercredi. La Fondation soutient l'action de L'outil en main en contribuant financièrement à l'achat d'équipements de sécurité et d'outillage pour les ateliers bois, serrurerie, maçonnerie et électricité.

## MISSION LOCALE DU BASSIN VALENTINOIS (DRÔME)

### Acquisition de matériel multimédia

Cette association participe à différentes initiatives portant sur l'emploi, la formation et l'insertion. Elle intervient notamment pour l'intégration professionnelle et la validation des compétences de jeunes de 18 à 25 ans, sortis du système scolaire sans diplôme. Souhaitant créer une école de la deuxième chance - dispositif pédagogique innovant issu d'un concept européen - elle s'est tournée vers la Fondation. La subvention allouée cofinance l'achat du matériel nécessaire aux formations.

&



# MÉTIER



Projet de l'ASR Saint-Saturnin (Seine-et-Marne)

### ASR SAINT-SATURNIN (SEINE-ET-MARNE)

#### Chantier de réinsertion sociale et de valorisation du patrimoine

L'association œuvre à la sauvegarde et la réhabilitation de l'église Saint-Saturnin, inscrite à l'inventaire des monuments historiques de la région. Organiser des manifestations artistiques et culturelles pour mettre en valeur la beauté architecturale de cette église est la raison même de cette restauration. La Fondation a donc tout naturellement soutenu ce chantier de réinsertion sociale de jeunes en situation difficile et de détenus de centres pénitentiaires. L'ASR Saint-Saturnin participe ainsi à un projet national de revalorisation du patrimoine local visant à remettre ce dernier au cœur de la vie sociale. L'architecture est au cœur du rapport du temps et de l'espace, au cœur de l'imaginaire qui unit ou devrait unir les membres d'une même communauté humaine. « Le patrimoine appartient au peuple. Il y a trop de trésors qu'on ne montre pas. » (Allocution présidentielle de septembre 2007).



Projet de l'Arboretum Kroenlein (Alpes-Maritimes)

### ACCUEIL DE JOUR SAINT-GERMAIN (PARIS)

#### Aménagement de l'atelier-théâtre

La mission de l'association consiste à accueillir des personnes atteintes de la maladie d'Alzheimer. Objectifs : éviter ou retarder l'hospitalisation, maintenir ou restaurer les capacités intellectuelles, réactiver le lien social et enfin prévenir les risques d'épuisement physique. La Fondation a donné son appui pour l'aménagement d'un atelier-théâtre. La pose d'une cloison mobile et d'un rideau spécial et l'achat de fournitures ont ainsi rendu cet espace plus convivial et chaleureux.

### ADAGES - ASSOCIATION DE DÉVELOPPEMENT D'ANIMATION ET DE GESTION D'ÉTABLISSEMENTS SPÉCIALISÉS (HÉRAULT)

#### Réfection des peintures des chambres d'enfants et de l'espace jeux

ADAGES crée, anime et gère des établissements mais aussi des services sociaux qui s'attachent à faciliter l'insertion scolaire, professionnelle et sociale d'adolescents ou d'adultes en difficulté. Sont également assurés l'accueil et les soins des personnes handicapées. L'association a demandé l'aide de la Fondation pour refaire les peintures des quatre chambres d'enfants et de l'espace jeux de sa crèche ouverte 24h/24 et 7j/7.

### BANQUE ALIMENTAIRE DU LOIRET & ESJDB CENTRE 5 (LOIRET)

#### Rénovation du réfectoire

L'association récolte les denrées dites « perdues » des circuits classiques de commercialisation et d'autres produits alimentaires pour les distribuer gratuitement aux plus démunis. Chaque année, ce ne sont pas moins de 330 000 tonnes de denrées alimentaires qui sont ainsi réparties. La Fondation et une promotion de l'ESJDB Centre soutiennent le projet de remise en état du réfectoire de l'association par une entreprise d'insertion locale (MASTIC).

### J'ENTRAIDE POUR UN TOIT (RHÔNE)

#### Rénovation du 2<sup>e</sup> étage d'une maison d'accueil

L'association propose une maison d'accueil aux publics non-autonomes (ou « semi-dépendants ») ne requérant pas de services médicalisés mais dont l'état se dégraderait sans une aide régulière. J'entraide pour un toit a déposé un dossier à la Fondation pour la rénovation du 2<sup>e</sup> étage de la Maison de Sophonie, à Bagnols. Un charpentier-menuisier a été embauché pour trois mois afin d'aider les résidents à réaliser ce chantier. Deux nouvelles chambres et une salle de bains ont vu le jour. La Fondation apporte ainsi sa pierre au projet de rénovation plus globale des bâtiments engagé par l'association.

### LES ATELIERS DE L'AUTONOMIE (ISÈRE)

#### Fournitures et matériels pour la rénovation de chambres

L'association accompagne les initiatives qui améliorent la situation de tout individu dont les troubles relationnels représentent un handicap majeur pour son autonomie. Ainsi, elle crée et gère des établissements d'accueil ou d'hébergement qui proposent un accompagnement psychosocial dans le but de retrouver une vie sociale autonome. La Fondation a apporté son soutien afin que l'association puisse acquérir le matériel nécessaire à la rénovation des sept chambres de l'un de ses établissements. Ces travaux sont réalisés par l'association elle-même.



## ARBORETUM MARCEL KROENLEIN (ALPES-MARITIMES)

### Réhabilitation d'une chèvrière en logement social

Le but de l'Arboretum Marcel Kroenlein : rassembler les arbres des montagnes du monde. A l'activité principale de musée vivant de l'arbre se combine un chantier de formation aux métiers du jardin, destiné aux personnes en difficulté. Afin d'être en mesure de mieux loger les stagiaires, l'association a décidé de réaménager une chèvrière datant du XIX<sup>e</sup> siècle. La rénovation de cette bâtisse, patrimoine rural, a pour objectif de revaloriser les conditions de vie de personnes fragilisées. Ces dernières y sont accueillies dignement, dans un décor pensé avec des architectes et décorateurs pour favoriser leur bien-être. La Fondation a apporté son soutien pour la création de quatre studettes. La cuisine et la salle à manger sont communes et créent un espace convivial de partage. La subvention a permis de financer l'achat des matériaux de construction. La Chèvrière est le premier habitat social en montage dans les Alpes-Maritimes.



Projet réalisé avec IGLOO (Paris)

## IGLOO – INSERTION GLOBALE PAR LE LOGEMENT ET L'EMPLOI (PARIS)

### Fiches pédagogiques de capitalisation

La démarche IGLOO repose avant tout sur la participation active des familles à la conception et à la réalisation de leur futur logement dans une perspective d'insertion globale. Des missions d'expertise viennent en appui technique au montage de projets à la demande d'un organisme HLM, d'une association membre ou d'une collectivité territoriale. La Fondation a aidé à capitaliser les savoir-faire des opérateurs. Cette dotation a été précieuse pour mieux faire connaître les opérations réalisées mais aussi disséquer leur montage (écueils à éviter, processus financier et social...) dans un souci pédagogique et de réussite. Cet effort pédagogique a accompagné les acteurs dans le montage de nouvelles opérations. Une cinquantaine de logements ont été réalisés en 2009 et à peu près autant en 2010. Plus de la moitié des ménages concernés ont retrouvé un emploi et, parmi eux, plus d'un tiers dans les métiers du bâtiment.

## LES PETITS CHÂTELETS & ESJDB ORNE 2 (ORNE)

### Rénovation de la salle d'accueil parents-enfants

Cette association accueille des mineurs à partir de 6 ans ou des jeunes mères de 17-18 ans n'étant pas capables de subvenir seules aux besoins de leurs enfants. L'ensemble des protégés (42 actuellement) sont placés ici à la suite d'un jugement. L'organisme reçoit les parents afin qu'ils rencontrent leurs enfants, toujours sur décision du tribunal, en compagnie d'une personne de l'association. Ces réunions avaient lieu dans un espace vétuste et détérioré, peu propice à la sociabilisation et au maintien des liens familiaux. Aussi l'association, accompagnée par des stagiaires de l'ESJDB, a-t-elle sollicité l'aide de la Fondation pour rénover cette salle et lui redonner chaleur et convivialité.

## RÉSEAU TISSONS LA SOLIDARITÉ (MARNE)

### Aménagement et mise en conformité d'un local

L'association intervient dans la récupération, la valorisation et la vente de vêtements et de meubles d'occasion. Elle participe ainsi à la réinsertion de personnes éloignées de l'emploi au travers d'activités de lavage, de repassage et de réparation de mobilier. Le soutien de la Fondation a permis d'aménager et de mettre en conformité un nouveau local pour l'espace meubles.

## SAINTE JEAN ESPÉANCE (INDRE)

### Travaux d'extension du bâtiment d'hébergement

L'association, créée en 1987, accueille des toxicomanes de 18 à 35 ans. Elle leur apprend à se restructurer et à retrouver les bases d'une vie autonome et responsable en vue d'une réinsertion socioprofessionnelle. Les résidences principales, d'une capacité de 10 places chacune, ont accueilli plus de 1 000 jeunes depuis l'origine. Sainte Jean Espérance a sollicité la Fondation afin d'aménager et d'étendre les bâtiments d'hébergement de l'équipe pédagogique qui soutient et encadre ces personnes en difficulté.

## SECOURS POPULAIRE NIORTAIS & ESJDB 79 (DEUX-SÈVRES)

### Mise en place de deux portes sectionnelles

Depuis sa création en 1945, le Secours populaire vient en aide aux populations victimes de la précarité, de la pauvreté, des catastrophes naturelles et des conflits. Les élèves de l'ESJDB, avec le soutien de la Fondation, ont décidé d'aider l'antenne de Niort à mettre en place deux portes sectionnelles. Ils ont participé à la réfection de la peinture du local de distribution. Ces travaux sont réalisés par des entreprises d'insertion, avec la participation des jeunes en formation au GEIQ.

## U BORGU & ESJDB CORSICA 2 (CORSE DU SUD)

### Réaménagement de la salle principale et création d'un espace cuisine et d'un espace douche

Ce centre d'animation sociale et socio-culturelle (accrédité par la Direction des affaires sanitaires et sociales) lutte contre l'exclusion et encourage l'intégration de publics en difficulté. Accueil d'enfants lors de vacances scolaires, aide aux devoirs, accompagnement de jeunes fragilisés sont autant d'actions menées. U Borgu a fait appel à la Fondation, avec l'appui d'une promotion de l'ESJDB, afin de réaménager sa salle principale, de créer une cuisine et des douches dans ses locaux. Ces travaux lui ont permis de conserver l'agrément de la DASS.





Projet du CCLAJ de Valence (Drôme)



Projet du KUBE avec la ContreMarche (Côtes-d'Armor)

### ACADÉMIE CHRISTOPHE TIOZZO (ESSONNE)

#### Lancement d'un club de boxe

L'association favorise l'insertion sociale et professionnelle des jeunes désœuvrés en s'appuyant sur les valeurs véhiculées par la boxe. Elle crée donc des clubs dans des quartiers sensibles ou labellise des structures existantes qui s'engagent à respecter la charte de l'Académie Christophe Tiozzo. L'organisme prévoit d'implanter un club dans le quartier prioritaire Emile Zola à Massy, projet auquel la Fondation a décidé d'apporter son aide.

### APEI-ASSOCIATION POUR L'ENFANCE INADAPTÉE & ESJDB D24 (DRÔME)

#### Aménagement de deux ateliers pédagogiques

Face aux besoins des parents d'enfants intellectuellement déficients, l'APEI a mis en place des centres de rééducation, de réadaptation sociale et un institut médico-éducatif. Ainsi, le jeune est amené au maximum de ses capacités cognitives, puis accompagné dans son intégration sociale et professionnelle. Soutenue par la promotion de l'ESJDB D24 et la Fondation, l'association a pu engager la réhabilitation de locaux qui serviront d'ateliers pédagogiques. Au sein de ces ateliers, les jeunes découvriront notamment la menuiserie.

### CHRÉTIENS ANTIBES SOLIDARITÉ (ALPES-MARITIMES)

#### Acquisition de postes informatiques

Cette organisation privilégie les publics en situation de grande exclusion : sortants de prison, anciens toxicomanes, errants ou encore personnes souffrant de pathologies stigmatisantes (HIV, VHC...), etc. Depuis juin 2010, Chrétiens Antibes Solidarité étudie de nouvelles solutions de maintenance de son parc et réseau informatique. La subvention de la Fondation a permis l'achat de matériels informatiques pour moderniser un atelier de recherche d'emploi devenu obsolète. Il est dédié à des personnes ayant, pour la grande majorité, des problèmes judiciaires.

### CLLAJ-COMITÉ LOCAL POUR LE LOGEMENT AUTONOME DES JEUNES DE VALENCE (DRÔME)

#### Travaux d'aménagement de nouveaux locaux

Le CLLAJ met en relation propriétaires privés et personnes en recherche de logement. L'association facilite la gestion locative et la sécurisation des loyers par la mise en place d'une garantie d'impayés. Elle assure un suivi régulier du bon respect des engagements du locataire. Pour rendre ses bureaux plus repérables et se donner une image plus professionnelle, le CLLAJ a décidé d'emménager en centre-ville. La dotation de la Fondation a financé une partie des travaux nécessaires à la réhabilitation et à l'aménagement des futurs locaux de cette « Boutique Logement ».

### CRCE-GEIQ PAYS DE LA LOIRE (MAINE-ET-LOIRE)

#### Financement d'une campagne de communication

Le Comité régional de coordination et d'évaluation des GEIQ soutient le développement du réseau, réalise une analyse régionale des pratiques d'insertion et de qualification, diffuse les bonnes pratiques et définit les actions prioritaires. Instance de représentation, il communique avec les partenaires régionaux (Direction régionale du travail, de l'emploi et de la formation professionnelle et CRIAE par exemple). Le CRCE-GEIQ Pays-de-Loire s'est appuyé sur la Fondation pour engager une campagne de promotion et imprimer ainsi 5 000 plaquettes, 10 000 dépliantes et 30 bannières.

### ÉPIDE (NORD)

#### Achat de matériel pour une nouvelle bibliothèque

Cet établissement public administratif est en charge du dispositif Défense 2<sup>e</sup> Chance. Afin d'aider de jeunes volontaires (18 à 21 ans) sans qualification professionnelle ni emploi, cet ÉPIDE a souhaité mettre en place une bibliothèque. Avec la Fondation, ce projet a pu se concrétiser grâce à l'achat du mobilier, de livres et d'étiqueteuses.

# DÉCOUVERTE



## LA CONTREMARCHE (CÔTES-D'ARMOR)

### Création d'un espace nomade

La ContreMarche, association d'éducation populaire, contribue à la réinsertion des jeunes en favorisant l'expression de leur citoyenneté. Elle porte une dynamique de projet dans le Bâtiment qui développe sens artistique et culturel. Le projet concrétisé grâce à la Fondation se nomme KUBE. Il s'agit de la réalisation d'une salle de spectacle éphémère en échafaudages. Le but : impliquer onze stagiaires en les formant à différents métiers du bâtiment (habilitation électrique, travaux en hauteur, sensibilisation à la sécurité). Cette expérience a permis à 50 % des personnes de trouver un emploi en CDI dans le secteur du bâtiment, et à l'autre moitié de décrocher des CDD ou

des formations qualifiantes. L'aide de la Fondation a été un élément déclencheur : après son accord, d'autres partenaires se sont investis à leur tour. L'appui de la Fondation a crédibilisé le projet. KUBE a remporté le Prix de l'initiative en économie sociale 2010 de la Fondation du Crédit Coopératif, une occasion pour l'association d'obtenir une aide supplémentaire.



Projet de la résidence sociale des jeunes travailleurs de Jolimont (Haute-Garonne)

## FAMILLES RURALES DE LA CÔTE-EN-HAYE (MEURTHE-ET-MOSELLE)

### Frais de déplacement pour les Olympiades des métiers

Cette association accompagne les familles vivant en milieu rural. Elle organise des activités sportives et culturelles, des soirées-débats, mais aussi des opérations de prévention, et a initié un « relais-familles ». Dans le cadre d'une action d'information professionnelle, l'association projette d'emmener des jeunes assister aux Olympiades des métiers, organisées le 4 février 2011 à Paris. La Fondation a souhaité soutenir l'association dans cette démarche.

## GEIQ 13 CONSTRUCTION ET HABITAT (BOUCHES-DU-RHÔNE)

### Location de moyens de transport et achat de matériel informatique

Grâce à la dotation de la Fondation, le GEIQ 13 peut faire l'acquisition de mini-PC et de vidéoprojecteurs nécessaires à l'organisation de réunions d'information. Celles-ci doivent déboucher sur 80 suivis individuels, dont 20 embauches directes et 15 CDI ou CDD de plus de six mois à l'issue de la formation.

## GEIQ BTP 81 (TARN)

### Achat d'un ordinateur portable et d'un véhicule utilitaire

Le GEIQ BTP 81 a pour but d'orienter et de qualifier, dans le secteur du BTP, un personnel motivé en privilégiant les publics éloignés de l'emploi. Son action passe par un accompagnement social et professionnel, grâce à la mise en œuvre de parcours individualisés de qualification. La Fondation a apporté son soutien à ce GEIQ en participant à l'achat d'un ordinateur portable et d'un véhicule utilitaire. Ce dernier permettra d'aller à la rencontre des publics en difficulté, souvent peu mobiles.

## LA PASSERELLE (HAUTS-DE-SEINE)

### Achat de postes informatiques

La Passerelle est une « structure d'insertion par l'activité économique ». Elle agit dans trois domaines : le nettoyage et l'entretien, le second-œuvre dans le bâtiment, les espaces verts et l'environnement. La Fondation est intervenue pour l'achat de postes informatiques, à la suite de l'emménagement dans des locaux plus vastes incluant un atelier.

## L'ÉCOLE ET NOUS (HAUTE-GARONNE)

### Création d'un espace « Ressources emploi et formation »

L'École et Nous est une association passerelle, mettant en relation les habitants du Mirail, à Toulouse (au taux de chômage de 49 %) et les partenaires publics et privés. Elle comprend une section d'alphabétisation, de formation, de recherche d'emploi et d'accompagnement. Aussi organise-t-elle des forums de l'emploi avec les partenaires locaux. L'association a sollicité une dotation de la Fondation pour l'achat de matériel informatique, imprimante et mobilier de bureau, en vue de la création d'un espace « Ressources emploi et formation ».

## RÉSIDENCE SOCIALE DES JEUNES TRAVAILLEURS DE JOLIMONT (HAUTE-GARONNE)

### Aménagement de l'espace d'accueil des jeunes travailleurs

Le projet de l'association s'inscrit dans une tradition humaniste : passer d'un état de dépendance à un rôle actif de contribution au bien commun. Le travail de l'association est fondé sur la réactivation de la recherche d'emploi, l'inscription et le maintien du demandeur d'emploi dans les réseaux de droit commun, la redynamisation de soi. L'espace emploi, à l'entrée de la résidence, devait être réaménagé pour une meilleure lisibilité et une meilleure utilisation. Grâce à la dotation de la Fondation, un ensemble de travaux ont pu être menés et du matériel acquis (téléphonique, mobilier, informatique...).



# LES PARTENAIRES DE LA FONDATION

La Fondation FFB a été créée avec l'appui de la Fondation de France et de l'Institut du mécénat et de la solidarité (IMS) à différents niveaux : le choix de la structure juridique, la définition des axes d'intervention et des critères de sélection ou encore la conception d'outils de communication.



« Pour une entreprise ou une fédération, avoir sa fondation "sous égide" lui permet de bénéficier des conseils de la Fondation de France qui est une référence dans le domaine du mécénat. La Fondation de France a, à la fois, une mission de contrôle de la conformité à la législation, des actions engagées par les fondations qu'elle abrite et une mission de conseil pour aider les fondations sous égide à mener leur projet de mécénat et organiser la sélection et l'expertise des dossiers.

Assurant concrètement la gestion financière, comptable et administrative des fondations sous égide, la Fondation de France :

- encaisse les ressources et émet les reçus fiscaux pour les dons,
- traite les engagements financiers décidés par le Comité exécutif de la Fondation FFB et leur paiement,
- tient une comptabilité analytique individualisée, certifiée par un commissaire aux comptes (l'intervention financière des donateurs est très clairement identifiée et individualisée),
- transmet aux fondateurs une copie des engagements et des états de versements.

Au travers de son Programme Emploi, la Fondation de France soutient des projets visant à l'insertion professionnelle et proposant un accompagnement du côté tant des employeurs que des demandeurs d'emploi. Il s'avère en effet que la majorité des politiques de l'emploi sont orientées vers les demandeurs, alors qu'il est indispensable de travailler sur les

deux segments - employeur et personnes en recherche d'emploi - pour favoriser leur rapprochement. Le fait qu'une fondation issue d'une fédération professionnelle soutienne des projets emploi initiés par des acteurs de l'insertion contribue à rapprocher ces deux mondes, et ce d'autant plus que les projets sont parrainés localement par le réseau FFB. Tout ceci œuvre à réduire l'écart qui existe entre employeurs et structures, favorisant le retour à l'emploi des personnes en difficulté sur le marché du travail. Passerelle, cette Fondation crée du lien entre ces mondes, ces deux cultures. En cela, elle rejoint la démarche de la Fondation de France. »

**Florence Bardot**

Responsable Programme emploi -  
démarche participative,  
Fondation de France



« La mission de l'IMS est d'accompagner ses entreprises adhérentes, ou leur fondation, dans leur engagement sociétal. Nous fédérons ainsi un réseau de plus de 200 membres qui souhaitent se développer tout en favorisant l'accès de tous à l'éducation et à l'emploi, dans le respect des spécificités et de l'identité de chacun. Ainsi, en adhérant à l'IMS, la Fondation FFB appartient à un réseau d'acteurs engagés en faveur de plus d'équité sociale sur le territoire et contribue à un véritable mouvement pour l'engagement citoyen des entreprises. De plus, l'IMS propose des groupes de travail, ateliers pratiques, colloques, etc., aux entreprises et fondations adhérentes afin d'échanger sur les bonnes pratiques comme sur les difficultés rencontrées. La Fondation FFB a également accès à cet accompagnement personnalisé et à l'ensemble des publications (guides pratiques, benchmarks, newsletters...).

Avoir des membres qui, comme la Fondation FFB, s'engagent sur des enjeux forts de société telle que l'insertion professionnelle est essentiel pour un réseau comme le nôtre. En outre, la force de la Fondation FFB est de représenter un réseau de plusieurs dizaines de milliers d'entreprises implantées partout en France. Ainsi, le réseau FFB représente à lui seul un formidable levier sur lequel sa Fondation peut s'appuyer pour déployer des actions répondant à sa mission première et, par là-même, contribuer à celle de l'IMS ! »

**Estelle Lauvergne**

Directrice des Relations entreprises  
solidarités & éducation,  
IMS-Entreprendre pour la Cité

# L'ÉQUIPE DE LA FONDATION

## Les membres du comité exécutif



**Gérard Laurent**  
Président de la Fondation FFB



**Florence Bardot**  
Responsable  
Programme emploi -  
Fondation de France



**Thierry Ceccon**  
Chef d'entreprise  
en Haute-Savoie



**Agnès  
Claret de Fleurieu**  
Présidente de l'Observatoire  
national de la pauvreté  
et de l'exclusion sociale



**Marie-Thérèse  
Geffroy**  
Directrice de l'Agence  
nationale de lutte  
contre l'illettrisme



**Brigitte  
Pousseur**  
Chef d'entreprise  
dans les Ardennes



**Jean-Pierre  
Richer**  
Préfet de région  
honoraire,  
ancien président  
du Secours Catholique



**Frère Samuel**  
Religieux et  
philosophe



**Nicole  
Victor-Belin**  
Enseignante  
à l'IEP Paris

## L'équipe administrative de la Fondation courriel : [fondation-ffb@wanadoo.fr](mailto:fondation-ffb@wanadoo.fr)



**Valérie Testa**



**Gérard Boulanger**

## La Fondation a besoin de vous !

Vous n'avez pas le temps de choisir à qui donner,  
vous ne savez pas quels projets soutenir,  
mais vous souhaitez que ce soit du concret ?  
Pensez à la Fondation FFB !  
Ainsi votre don prendra toute sa dimension.  
Grâce à vous, des actions concrètes, locales et utiles  
verront le jour pour soutenir les publics en difficulté  
et leur donner de vraies opportunités  
de réinsertion et d'emploi.



FONDATION DE LA  
FÉDÉRATION FRANÇAISE DU BÂTIMENT  
33 avenue Kléber  
75784 Paris cedex 16  
Tél. 01 47 23 64 05  
[www.fondation-ffb.fr](http://www.fondation-ffb.fr)

