



DES ACTIONS AU SERVICE DE LA CITÉ

RAPPORT

D'ACTIVITÉ

2008



fondation



FFB

sous l'égide de la Fondation de France

ENSEMBLE BÂTISSONS L'AVENIR

SOMMAIRE

- Ensemble, bâtissons l'avenir P.3
- Étape par étape P.4
- Compétences Métiers P.6
- Découverte & Orientation P.8
- Mobilité & Autonomie P.10
- Cadre de vie & Quotidien P.12
- La Fondation à l'action : P.15
- Localisation des projets en France Dos



«Ce qu'apporte la Fondation FFB, c'est bien plus qu'une dotation, ce sont des hommes et des femmes qui donnent aussi d'eux-mêmes pour que les projets de réinsertion atteignent leur but. Notre action est à taille humaine, au service des plus démunis et des plus fragiles.»

Gérard LAURENT
Président de la Fondation FFB

RESSOURCES

De par son statut de syndicat professionnel, la Fédération française du bâtiment ne peut bénéficier de la réduction d'impôt très attractive à laquelle ont droit tant les particuliers (à hauteur de 66 % de leur don) que les entreprises (à hauteur de 60 %). Cela ne donne que plus de prix à la décision, en date du 20 décembre 2007, du bureau de la FFB de doter pendant 3 ans sa Fondation d'une enveloppe annuelle de 400 000 euros !

Une somme - fluctuant entre 50 000 à 100 000 euros - vient s'ajouter à ce budget, provenant des dons des entreprises mais aussi des membres du réseau de la FFB, somme qui bénéficie, elle, des déductions fiscales en vigueur.



Le bâtiment n'a pas attendu que l'intégration et la diversité deviennent à la mode pour les pratiquer depuis toujours sur les chantiers : l'une et l'autre font tout simplement partie de sa culture. De tout temps, en effet, le bâtiment a su accueillir et promouvoir des populations très diverses, qui compensaient le handicap de leur origine ou de leur formation initiale par la volonté de s'en sortir.

Forte de cette longue tradition d'insertion réussie, la Fondation de la Fédération française du bâtiment (FFB) met aujourd'hui des moyens au service des publics en situation d'exclusion, en soutenant les initiatives favorisant leur retour vers l'emploi.

Pour ce faire, la Fondation dispose d'un atout exceptionnel : la richesse humaine du réseau FFB et son maillage territorial. C'est grâce à lui qu'elle a pu, depuis trois ans, identifier puis accompagner 111 projets, contribuant ainsi au retour vers l'emploi de plus de 5 000 bénéficiaires pour 2007-2008.



UN ENGAGEMENT CITOYEN

La Fondation FFB complète les efforts engagés par la profession en matière de recrutement en s'investissant dans des projets collectifs et des initiatives de terrain qui permettent, à terme, à des personnes en difficulté de retrouver une place à la fois professionnelle et sociale. Le projet doit apporter une réponse pratique favorisant l'autonomie et l'employabilité des publics concernés, ce qui nécessite souvent d'autres actions plus en amont. Rompre l'isolement, lutter contre la précarisation du lien social, favoriser l'accès à l'emploi par la mobilité, redonner un sentiment d'appartenance, mais aussi de reconnaissance, retrouver une stabilité par la santé ou le logement sont également des axes auxquels la Fondation FFB est sensible.

UN TRAVAIL EN RÉSEAU

La Fondation s'appuie sur les instances décentralisées de la FFB : un maillage territorial de 850 collaborateurs auxquels s'ajoutent les 57 000 entreprises adhérentes. Ces hommes et ces femmes jouent un double rôle :

- d'investigation, pour faire remonter des projets susceptibles d'intéresser la Fondation ;
- de relais, lorsqu'ils sont directement sollicités par le monde associatif de la réinsertion.

Une fois le projet sélectionné et la dotation attribuée, une convention tripartite lie l'association, la Fondation et le pilote FFB. Gage d'un suivi attentif en matière de réalisation mais aussi d'évaluation, le pilote apporte temps, énergie et conseils pour la concrétisation de l'action solidaire subventionnée. Une implication personnelle qui relève du mécénat de compétences.

UNE GOUVERNANCE EXIGEANTE

La Fondation FFB s'est dotée de deux instances pour sélectionner les dossiers. Un dispositif en deux temps pour mieux cibler les actions citoyennes à soutenir :

- Le **comité consultatif** rassemble des représentants territoriaux de la Fondation. Il vérifie les prés-requis de la recevabilité du dossier : conformité des statuts de l'association, viabilité financière du projet, adéquation de la demande avec les priorités de la Fondation, caractère pérenne du projet. De plus, le comité consultatif est amené à prendre contact avec les associations pour compléter certaines informations, mais aussi pour bien comprendre leurs motivations et leurs besoins. À l'issue de ce premier examen, un rapport d'instruction est établi, véritable feuille de route pour le comité exécutif.
- Le **comité exécutif** se compose de cinq personnalités extérieures, de quatre représentants des fondateurs et d'un représentant de la Fondation de France. Cette instance stratégique et décisionnelle choisit souverainement les dossiers à financer. Ses membres se montrent attentifs à la dimension humaine, citoyenne et solidaire des projets, qui doivent accompagner, quel que soit le domaine d'activité, les publics bénéficiaires de l'action sur le chemin de la vie active.

Si le projet est retenu, le **pilote** de la Fondation prend contact avec le porteur de projet, puis assure le suivi de la réalisation de l'action subventionnée. Il peut apporter des conseils, un accompagnement voire un appui technique, un encadrement et une aide à la maîtrise d'ouvrage. Il évalue également la concrétisation du projet. Pilote et porteur du projet s'engagent également à promouvoir l'action subventionnée afin de faire connaître la Fondation FFB. Dans la mesure du possible, lorsqu'elle en est informée, la Fondation FFB participe à l'inauguration des projets qu'elle a subventionnés.

6 A L'ACTION



Attention !

- Le déblocage des fonds se fait **uniquement** sur présentation de justificatifs (factures acquittées et compte-rendu détaillé du projet financé).

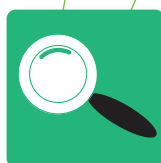
5 DÉCISION DE FINANCEMENT



Deux fois par an, en juin et en décembre, le **comité exécutif** accorde des aides aux projets qui ont retenu son attention. La décision finale est communiquée en juillet et janvier.

Le versement est fait par l'intermédiaire de la Fondation de France, sous l'égide de laquelle la Fondation FFB est placée. À ce titre, la Fondation de France exécute les décisions prises par le comité exécutif de la Fondation FFB, gère ses fonds et contrôle la conformité des projets retenus à la législation sur le mécénat.

4 PRÉSÉLECTION



Le **comité consultatif** a pour mission d'instruire le dossier et d'en contrôler l'éligibilité. Une fois toutes les vérifications effectuées, il émet un avis - favorable ou défavorable - sur les dossiers. Cette présélection est ensuite soumise au comité exécutif

3 DÉPÔT



Une **équipe permanente** assure la réception, l'analyse et le suivi administratif des projets.

Attention !

- Tout dossier incomplet étant refusé, il est impératif de remplir très attentivement le dossier (présentation complète) avec toutes les précisions et les pièces justificatives demandées (notamment les devis concernant le projet à subventionner).
- Le cachet de la poste faisant foi, un dossier déposé après la date limite ne sera pas pris en compte (deux sessions par an, en avril et octobre).

2 UN RELAIS



Le **référént** issu du réseau FFB peut selon les cas :

- rechercher, identifier et proposer le projet à la Fondation ;
- être contacté par une association dont il relayera la demande.

1 LE DOSSIER DE CANDIDATURE VIA INTERNET



En consultant le site internet <http://www.fondation-ffb.fr> l'association demandeuse prend connaissance des critères de sélection et des formalités de subvention (d'octroi et de paiement) et peut télécharger la fiche de synthèse à joindre au dossier.

Attention !

- Domaines exclus : la santé, l'humanitaire et le culturel.
- Pas d'intervention pour des projets individuels et des événements ponctuels.
- Localisation : le territoire français.
- Aide plafonnée à 15 000 euros par projet.

ÉTAPE PAR ÉTAPE

J'aime la diversité des projets qui sont aidés par la Fondation et qui montrent que la socialisation et la réinsertion peuvent emprunter des chemins très différents. J'essaie d'apporter à nos débats ce que j'ai appris il y a quelques années en matière d'exclusion urbaine et de logement, et aujourd'hui en tant que présidente de l'Observatoire national de la pauvreté et de l'exclusion.

Agnès

CLARET de FLEURIEU

Présidente de l'Observatoire national de la pauvreté et de l'exclusion sociale

La Fondation FFB, c'est le « plus » social que chacun d'entre nous, entrepreneurs, n'avons ni le temps ni l'occasion de mettre en œuvre individuellement, et qui peut être ainsi réalisé collectivement. C'est l'opportunité unique, pour moi, de m'intéresser à des dossiers que l'on ne côtoie pas dans la vie quotidienne, dans la vie professionnelle. Une façon de contribuer autrement à la vie de la cité.

Thierry CECCON

Chef d'entreprise en Haute-Savoie

Je m'implique pour ceux qui sont souvent oubliés et dont les problèmes sont sous-estimés et encore mal connus. Mon attention se porte notamment sur des personnes de tous âges, confrontées au quotidien à l'illettrisme, un problème invisible qui mérite d'autant plus d'être combattu. La Fondation FFB représente un des moyens d'apporter des solutions sur tout le territoire français.

Marie-Thérèse GEFROY

Directrice de l'Agence nationale de lutte contre l'illettrisme

En donnant un avis favorable, j'essaie d'être la plus pertinente possible. En effet, nous ne pouvons malheureusement pas subventionner tous les dossiers présentés. Il faut aller au-delà de ce qui nous plaît, discerner la véritable utilité sociale du projet et les besoins auxquels il répond. En définitive, notre objectif, c'est d'abord d'être utiles.

Brigitte POUSSEUR

Chef d'entreprise dans les Ardennes



Jean-Pierre RICHER

Préfet de région honoraire, ancien président du Secours Catholique

De mes fonctions passées, je connaissais à la fois la gouvernance publique et le milieu associatif. Au contact des chefs d'entreprise du BTP, dont l'état d'esprit éveillait ma curiosité, j'ai trouvé aussi un monde humainement responsable. Au sein de la Fondation, je tente donc de poursuivre un rôle social au service de la cité.

Frère Samuel

Religieux et philosophe

J'ai été surpris par l'ouverture d'esprit de la Fondation qui n'a pas hésité à faire appel à un homme hors du monde de l'entreprise et de la technique, qui s'intéresse aux corps intermédiaires et travaille à un état des lieux de la société. Elle m'offre un moyen d'apporter un autre regard – objectif et solidaire – sur les dossiers qui nous sont présentés, au contact du terrain.

Nicole VICTOR-BELIN

Enseignante à l'IEP Paris

Nous sommes acteurs de la stratégie de la Fondation par nos décisions de soutenir tel ou tel dossier. Selon moi, il faut laisser la place à l'imagination et aux coups de cœur... dans la limite des règles que nous nous sommes fixées. La Fondation est un laboratoire permettant d'expérimenter des solutions innovantes qui, sans nous, resteraient inopérantes.



Florence BARDOT

Responsable programme Emploi et Fondation - Fondation de France

La Fondation FFB a choisi de s'abriter à la Fondation de France, ce qui signifie que nous gérons et participons à la vie de la Fondation dans une logique d'accompagnement, de partage et de garant de son mécénat. Non seulement la Fondation FFB a su rapidement stabiliser son mode de fonctionnement, mais sa charge de travail est continuellement montée en puissance. Le principe de gouvernance adopté va au-delà des prés-requis : les membres fondateurs sont minoritaires au comité exécutif, largement ouvert à des personnes d'horizons différents. Enfin, son action est concrète et opérationnelle : chaque dossier est porté par un référent, membre du réseau de la Fédération française du bâtiment, tandis que chaque projet financé est examiné sous l'angle de la durabilité de l'insertion sociale et professionnelle et de son efficacité sociale. C'est une Fondation originale dans le paysage du mécénat.



BTP INSERTION (Pyénées-Atlantiques)

Participation au lancement de cette structure

Parce qu'il était primordial de renforcer les actions du GEIQ départemental,



parce que les entreprises devaient mieux répondre à la clause d'insertion obligatoire, relative à l'article 14 du Code des marchés publics, BTP Insertion a été créé. La Fondation a donc soutenu financièrement cette structure complémentaire dans le paysage de l'insertion sociale et professionnelle, en subventionnant un véhicule pour le transport des salariés, un logiciel de gestion et des équipements de protection individuelle.

COMPÉTENCES

ARAPEJ VIA ESJDB ALSACE ÎLE-DE-FRANCE D-22

Réhabilitation d'une maison avec la contribution des résidents sortant du milieu carcéral

L'association voulait créer un centre de placement extérieur en rénovant un pavillon. La remise en état devait être réalisée par des détenus, un moyen de retrouver le monde du travail par les métiers du bâtiment. Mais les fonds manquaient ! L'ESJDB s'empare du projet et le porte devant la Fondation. Une dotation est allouée, les travaux commencent sous le suivi technique des élèves. 20 résidents ont travaillé sur le chantier de cette maison qui peut héberger 8 personnes, dont une à mobilité réduite.

ARMÉE DU SALUT (Marne)

Construction d'un box et d'un local pour pension animale destinés aux sans-abri

Ce centre d'hébergement social d'insertion accueille en urgence ou place des sans-abri en appartement. Or, les sans-abri ont souvent des animaux qu'il faut également prendre en considération dans la démarche d'accueil.

GEIQ BTP SOMME

Achat de tenues de travail et de chaussures de sécurité

Le GEIQ BTP Somme vient de se créer. Il va veiller à la mise en relation des publics en difficulté à la recherche de qualification et d'emploi avec les entreprises adhérentes. Cette mission s'organise autour de parcours de qualification et d'insertion professionnelle, et de recherche collective de possibilités d'emploi stabilisé. Cet organisme naissant a besoin de soutien : la Fondation appuie donc cette initiative par l'achat de tenues de travail et de chaussures de sécurité pour une vingtaine de demandeurs d'emploi.

ATELIERS POUR L'INITIATION LA PRODUCTION ET L'INSERTION (Seine-et-Marne)

Financement en matière d'œuvre pour l'atelier.

Cette association met en œuvre, dans le cadre des législations en vigueur, toutes les actions utiles pour l'insertion socio-professionnelle de publics en difficulté. Elle fonctionne à partir de deux chantiers - en gros œuvre et en second œuvre dans le bâtiment - et d'un atelier de menuiserie. L'objectif de la subvention de la Fondation : faire découvrir à 4 jeunes les métiers du bâtiment.

LE JARDIN SOLIDAIRE DE CAHUZAC SUR ADOUR (Gers)

Atelier chantier d'insertion de production maraîchère et florale

La mission de cette organisation : remettre au travail des personnes en grande difficultés au travers d'activités de maraîchage. Grâce à la subvention accordée, une serre sur chantier a été créée. Un projet qui a aidé 14 personnes.



FORMATION PLUS (Aube)

Chantier d'insertion autour de la rénovation d'une grange

Cette action
de formation
a consisté à
confirmer le projet

professionnel, dans les métiers manuels, de personnes disposant d'un faible niveau de qualification, grâce à la reconstruction d'une grange datant de 1490 dans le village de Dosches. La Fondation a subventionné les équipements de protection individuelle, une partie de l'outillage mais a aussi participé à l'organisation d'un stage de sécurité par la FFB : une aide dont a profité une session de 42 stagiaires.



LES JARDINIERS DU VENTOUX (Vaucluse)

Achat de matériel de cuisine

L'association valorise le territoire rural grâce à une production agro-alimentaire à forte valeur ajoutée. Dans le cadre d'un chantier d'insertion, elle a le projet de transformer des produits frais issus de l'agriculture biologique : un moyen d'offrir des emplois durables et locaux. Elle s'est adressée à la Fondation pour lancer cette activité avec, en complément, un mécénat de compétences pour les travaux du bâtiment.

PHARE (Saône-et-Loire)

Restauration de la Tour du Bost à Charmoy

La mission de l'association : assister et conseiller les collectivités pour la restauration de leur patrimoine dans le but d'aider des personnes en difficulté à retrouver le chemin du travail. Les projets d'atelier d'insertion professionnelle prennent appui sur la réhabilitation des monuments historiques : des budgets difficiles à trouver ! Cette subvention servira à l'acquisition d'équipements de travail, utilisés en moyenne par 18 personnes par an.

SOLIDARITÉS NOUVELLES FACE AU CHÔMAGE (Paris)

Financement pour insérer professionnellement une personne démunie

L'association accompagne les personnes en difficulté dans la recherche d'emploi mais aussi les organisations à but non marchand en créant des emplois. La subvention accordée par la Fondation a permis de financer un emploi pendant un an.

MISSION LOCALE DU VELAY (Haute-Loire)

Insertion sociale et professionnelle de jeunes de 16 à 26 ans sortis du système scolaire

L'objectif : favoriser le rapprochement des jeunes des quartiers avec les entreprises locales pour optimiser le recrutement. La subvention est venue compléter cette action. Un conseiller a pu se concentrer sur le repérage, la sensibilisation et la mise en relation entre jeunes et employeurs. Une plaquette de présentation de l'opération a été diffusée. 29 jeunes ont pu bénéficier d'un accompagnement dans ce cadre.

ITEP CHALOSSAIS
VIA ESJDB
AQUITAINE 5
(Landes)

Réaménagement de la cour et découverte des métiers du bâti- ment

L'immense cour
de récréation de



l'Institut thérapeutique éducatif et pédagogique (Itep) devait être réaménagée. Par l'intermédiaire de l'ESJDB, l'association obtient une subvention pour acheter les matières premières nécessaires aux travaux.

De plus, l'ESJDB a organisé pour les élèves de l'atelier préprofessionnel de l'Itep une visite d'un CFA du bâtiment pour leur présenter les métiers du secteur.

DÉCOUVERTE

ASSOCIATION DÉPARTEMENTALE
D'INSERTION ET DE FORMATION
(Tarn-et-Garonne)

Dynamisation des apprentissages de base et professionnels par l'informatique.

L'association travaille avec des personnes qui ont de grandes difficultés à entrer dans la vie active de par leur très faible niveau d'études : 52% n'ont aucune base scolaire. Disposer de matériel informatique, c'est améliorer les formations et les actions d'insertion en aidant régulièrement près de 180 personnes.

AFPAM (Marne)

Découverte professionnelle des métiers du bâtiment

Association déclarée entreprise d'insertion solidaire, l'AFPAM favorise la formation sous toutes ses formes tout au long de la vie des personnes en difficulté. L'aide demandée a un triple objectif : présenter les métiers du bâtiment pour susciter l'intérêt, renforcer l'accompagnement individualisé des stagiaires dans ces métiers, suivre leurs projets et parcours.

ARIQ BTP (Yonne)

Repérage, validation et accompagne- ment de jeunes en insertion

Cet organisme favorise l'insertion durable, notamment de jeunes, dans des entreprises de BTP en leur assurant la formation professionnelle nécessaire. C'est dans ce cadre qu'est intervenue la Fondation, pour que 30 bénéficiaires âgés de moins de 30 ans et issus des zones sensibles du département de l'Yonne puissent suivre un parcours de 350 heures en alternance entre formation et entreprise, pour ensuite définir un plan de formation personnalisé.

ARIQ BTP (Côte d'Or)

Achat de tests d'évaluation psycho- technique

L'ARIQ BTP Côte d'Or a pour vocation d'insérer durablement des demandeurs d'emploi et des RMIstes dans des entreprises du BTP en menant des actions d'information et de conseil personnalisées, en aidant à la définition de projets professionnels et en assurant leur suivi. La Fondation soutient cette association qui permet à des publics en difficulté d'accéder à un emploi stable dans les métiers du bâtiment.

EPIDE NATIONALE (France)

Formation des formateurs de l'EPIDE

L'EPIDE crée et gère des centres de formation civils dans lesquels il héberge des jeunes en internat qui suivent des parcours et des programmes pédagogiques adaptés. La Fondation FFB a accepté de venir en aide à ceux qui sont en très grave échec scolaire en accordant une subvention destinée à lutter contre l'illettrisme : la formation du personnel pour mieux soutenir l'apprentissage des jeunes a été très appréciée par les formateurs et l'emploi des logiciels ASSIMO dont l'EPIDE a été doté, a permis de faciliter le « déclin d'apprentissage » et d'enregistrer des progrès spectaculaires.

FORM'AGRI (Gironde)

Achat de matériel pédagogique pour agir contre l'illettrisme

L'association diversifie les mesures pour apporter un soutien aux personnes en situation de précarité. Elle s'intéresse notamment aux anciens détenus qui souffrent d'illettrisme, une difficulté supplémentaire pour leur réinsertion socio-professionnelle. La Fondation a soutenu ce projet de remise à niveau scolaire.



MISSION LOCALE DU PITHIVERAIS (Loiret)

Repérage du public illettré

En 2008, l'association a accueilli 363 nouveaux jeunes. Lors du premier entretien avec un conseiller,

chaque jeune a complété la fiche jointe au livret d'accueil de repérage de l'illettrisme, documents financés par la Fondation. Après analyse des dossiers, le conseiller a pu repérer chez les jeunes leur niveau d'acquisition des savoirs de bases : 18% du public accueilli se trouve en réelle difficulté face à l'expression écrite.

& ORIENTATION

GEIQ BTP 82 (Tarn-et-Garonne)

Création d'un espace d'information des futurs salariés

Cette subvention a permis d'organiser un point d'accueil convivial, de nous équiper pour les séances d'accueil collectives, de mettre à disposition un ordinateur, de communiquer auprès des partenaires et enfin de logotyper les vêtements de travail des salariés.

GEIQ BTP PAYS DE SEIGNANX (Landes)

Équipement mobilier et informatique pour la création d'un établissement secondaire.

Le GEIQ Landes - Côte basque organise des parcours d'insertion par l'alternance et met à disposition ces salariés auprès des entreprises adhérentes. Un établissement secondaire à Mont-de-Marsan est créé : 8 salariés en contrat de professionnalisation dans les métiers du BTP sont ainsi embauchés et 12 entreprises du bassin d'emploi montois ont adhéré au GEIQ.

TREMLIN JEUNES ESPOIRS

(Puy-de-Dôme)

Accompagnement de jeunes en difficulté dans la recherche d'emploi par l'achat de matériel multimédia

L'association met en place des parcours d'accompagnement pour les jeunes rugbymen du département afin de les aider à s'insérer professionnellement. En vue d'accompagner les formations mises en place, du matériel multimédia était nécessaire. 20 à 30 jeunes pourront en profiter chaque année.

GEIQ BTP 31 (Haute-Garonne)

Création de plaquettes et d'un site Internet pour valoriser les métiers du BTP

Intermédiaires entre les candidats en difficulté et les entreprises de BTP, le GEIQ a besoin de développer des outils de communication pour mettre en avant ses actions et toucher à la fois plus de salariés, d'entreprises et de financeurs. Une action qui porte ses fruits : 220 candidats ont été reçus en entretien durant l'année 2008.

LES PAPILLONS BLANCS DE LILLE (Nord)

Achat de 10 PC pour former des handicapés aux NTIC

Cette association de parents veille aux droits et aux intérêts des personnes intellectuellement déficientes en leur apportant un soutien matériel et moral. Ce projet vise à créer des espaces multimédia proches de leur domicile. Le but : favoriser l'accès à internet et aux outils informatiques. À ce jour, 75 personnes sont déjà passées par ces ateliers.

UNIS-CITE (Midi-Pyrénées)

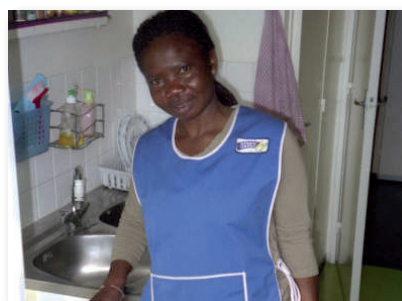
Définition du projet d'avenir des volontaires toulousains grâce à la découverte des métiers du bâtiment

Le service civil volontaire à destination de jeunes âgés de 18 à 25 ans : une autre manière d'offrir un tremplin pour la vie active. L'aide de Fondation a permis de co-financer 48 stagiaires en 2008 qui ont participé à la réalisation d'une trentaine de projets, soit 46 500 heures de volontariat environ.

ASPIRE 85 (Vendée)

Achat d'un véhicule de service pour le transport des salariés

L'association accompagne des femmes, mais également des hommes,



à s'insérer professionnellement dans le secteur du nettoyage. En développement, elle a recruté un chargé de clientèle qui prospecte et accompagne des salariés en insertion qui ne disposent pas de véhicule ou de permis. Cette voiture véhicule 6 personnes en insertion professionnelle et 4 permanents à mi-temps.



AU FIL DES JOURS (Tarn)

Achat de scooters

L'association a pour objectif de remettre les personnes sur le chemin professionnel par tous les moyens qui existent, dont les chantiers d'insertion. Pouvoir se déplacer pour aller sur son lieu de travail ou en formation est donc essentiel. C'est pourquoi la Fondation a été sollicitée pour l'achat de scooters qui seront prêtés aux personnes suivies par l'association.

ASSOCIATION MISSION LOCALE GATINE EMPLOI (Deux-Sèvres)

Achat d'un véhicule

Transport et conduite solidaires engage un groupe de 12 jeunes dans la conduite accompagnée, assistés par des bénévoles, dont trois retraités du bâtiment, favorisant ainsi les échanges intergénérationnels. Les déplacements sont proposés aux personnes rencontrant des problèmes de mobilité. Bilan 2008 : 37 déplacements réalisés et 15 personnes véhiculées.

INTERFACE (Pyrénées-Atlantiques)

Accompagnement des personnes et valorisation du patrimoine bâti

Cette association, qui a obtenu l'agrément atelier chantier d'insertion, réalise de petits chantiers-écoles liés au patrimoine et à la culture pour développer des actions d'utilité sociale et professionnelle. Elle a recouru à l'aide de la Fondation pour subventionner l'acquisition d'un fourgon double cabine permettant une plus grande mobilité d'intervention des équipes.

ASSOCIATION D'INFORMATION ET D'ENTRAIDE MOSELLANE

Permis de conduire

L'association qui œuvre par tous les moyens d'entraide, d'accueil et de formation à la réinsertion sociale de personnes en difficulté, souhaite apporter une aide complémentaire aux femmes qui veulent intégrer les métiers du bâtiment. Aussi a-t-elle sollicité la Fondation pour développer la mobilité de ces femmes pour leur permettre de concilier vie familiale et vie professionnelle. La subvention a donc servi au financement de permis de conduire.

ASSOCIATION SADDAKA (Seine-Saint-Denis)

Achat d'un véhicule pour une nouvelle activité de nettoyage de fin de chantiers

L'insertion sociale et professionnelle des jeunes et des adultes, la valorisation des savoir-faire et la participation des habitants sont des axes moteurs pour améliorer la vie quotidienne de la Cité de l'Europe et mettre en œuvre un travail de proximité. L'aide de la Fondation a permis d'acheter un véhicule de transport, dans le cadre des activités d'insertion par l'économique second-œuvre du bâtiment. 7 employés en ont profité.

MAISON DE L'EMPLOI DE L'ARTOIS (Pas-de-Calais)

Soutien du service de location de véhicules pour les demandeurs d'emploi

L'association, qui coordonne notamment les actions menées dans le cadre du service public, souhaite étendre son champ d'action et proposer aux demandeurs d'emploi qui viennent de retrouver un poste de louer des voitures pour une somme modique pour une durée de trois mois. La Fondation a alloué une dotation qui servira à l'achat d'un véhicule et de cartes grises, voire à l'organisation de stages de sensibilisation à la sécurité routière.



EN ROUTE POUR L'EMPLOI (Finistère)

Une partie de l'équipement du garage social

Le garage social est né d'un chantier d'insertion. Des personnes en difficulté peuvent ainsi reprendre une

activité et construire un projet professionnel à partir d'un contrat de travail de 6 mois. L'activité du garage tourne autour de l'entretien et de la réparation, non seulement du parc locatif de l'association (6 vélos, 80 scooters et cyclos, 10 voitures) mais aussi des véhicules d'usagers en situation précaire. Un coup de pouce « mécanique » pour 365 personnes.



MISSION LOCALE DES JEUNES DE L'AGGLOMERATION DE MONTPELLIER (Hérault)

Un permis de conduire pour un emploi

Le secteur du bâtiment, porteur d'emplois, nécessite de pouvoir se déplacer librement. L'aide a permis de cofinancer le permis de conduire d'une quinzaine de jeunes en insertion professionnelle pour améliorer leur employabilité à travers leur mobilité.

MOB D'EMPLOI 37 (Indre-et-Loire)

Achat de 9 scooters

L'association dispose d'un parc d'une centaine de deux-roues motorisés, à la fois pour l'accès et le maintien à l'emploi. Si la personne a besoin d'être mobile pour être recrutée ou si elle a un emploi mais sans moyen de transport, l'association lui offre la possibilité de louer un deux-roues. Une alternative limitée à trois mois, le temps de trouver une solution pérenne (acquisition d'un véhicule, passage du permis de conduire...). Sur 700 demandes, l'association a aidé 315 personnes soit l'équivalent de 24 000 journées travaillées. L'association souhaitait étendre ses services au nord-est du département : la Fondation a répondu positivement à cette demande.

MOBILEX (Bas-Rhin)

Accompagnement vers l'autonomie

L'association s'est d'abord concentrée sur la mobilité des personnes en difficulté par la mise à disposition de véhicules. Aujourd'hui, elle étend son champ d'action, aide les demandeurs d'emploi à devenir autonomes par l'acquisition du permis ou du véhicule adapté. Pour les métiers du BTP, le permis de conduire équivaut presque à un diplôme du fait du nomadisme des chantiers, souvent inaccessibles par les transports en commun en zone rurale. L'idée : faire comprendre aux recruteurs qu'il n'est pas indispensable d'avoir un permis de conduire, que cette mobilité peut s'acquérir pendant l'embauche et que l'important reste la motivation, le savoir-faire et le savoir-être. La Fondation a ainsi permis d'accompagner une vingtaine de personnes en difficulté vers l'autonomie.

TREMPILIN INSERTION CHANTIERS (Ardèche)

Matériel de débroussaillage et véhicule

D'une part, la structure d'insertion gère des ateliers et chantiers d'insertion et, d'autre part, elle développe une activité d'entretien de la rivière ardéchoise, des chemins de randonnées et d'une ancienne décharge sauvage polluée. Le développement de l'association nécessitait un véhicule et du matériel qui bénéficieraient en moyenne à 11 personnes par an.

LES AMIS DU JEUDI
DIMANCHE VIA
ESJDB PAYS DE
LOIRE 7 (Finistère)
**Remplacement
de panneaux
photovoltaïques
à la base
nautique de
Stagadon**
Des jeunes



en difficulté bénéficient de stages de formation et de réinsertion au travers de l'apprentissage des métiers de la mer et d'une vie communautaire. L'idée : valoriser les métiers du bâtiment en sensibilisant ces jeunes aux énergies renouvelables à l'occasion du remplacement des panneaux photovoltaïque sur l'île de Stagadon.

CADRE DE VIE

**ACTIONS POUR LA MOBILITÉ VERS
L'EMPLOI VIA ESJDB PACA 8
(Alpes-de-Haute-Provence)**

**Création d'une salle de restauration
pour les élèves de l'auto-école sociale**

En zone rurale, les moyens de locomotion sont très limités. Aussi les jeunes qui se rendent dans l'auto-école sociale étaient obligés d'y passer la journée, sans possibilité jusqu'ici de se restaurer. La promotion locale de l'ESJDB a conduit le projet de réaménagement d'une salle en cuisine destinée à accueillir les jeunes pour le déjeuner. Au total 62 personnes en profiteront.

**ASSOCIATION ADÈLE DE GLAUBITZ /
INSTITUT SAINT-JOSEPH VIA ESJDB
ALSACE ÎLE-DE-FRANCE D-22 (Bas-Rhin)**

**Réaménagement du faux plafond d'un
gymnase**

L'association s'occupe de personnes handicapées, âgées ou ayant des difficultés sociales (hébergement, formation, intégration...). Le gymnase avait besoin d'être réaménagé, car estimé dangereux par l'inspection. Cette opération a été proposée par l'ESJDB qui a su décrocher une subvention puis piloté les travaux. Cette salle est utilisée par environ 140 jeunes qui y viennent quotidiennement.

CROIX-ROUGE DU VAL DE MARNE

**Deux lave-linge et deux sèche-linge
pour une résidence solidaire**

Protéger la vie et la santé et faire respecter la personne humaine fondent le socle des valeurs de la Croix-Rouge. Dans une optique d'autonomisation des publics défavorisés, l'association bâtit des résidences solidaires, à mi-chemin entre l'hébergement d'urgence et le logement social. Une résidence en cours de réalisation a fait appel à la Fondation pour l'équipement collectif de 35 appartements.

**LES AMIS DE TRACES DE PAS -ASILE
(Creuse)**

**Rénovation de l'oratoire pour accueillir
2 ateliers**

Ce groupement d'intérêt public propose des formations aux exclus et aux défavorisés en vue de leur insertion professionnelle et sociale. Le bâtiment de l'association nécessitait d'importants travaux, dont la rénovation de l'oratoire et de deux ateliers de l'ancien couvent. Afin de permettre à de grands exclus d'exercer une activité manuelle, la Fondation a soutenu financièrement ce projet de réhabilitation.

**BANQUE ALIMENTAIRE DE ROUEN VIA
ESJDB HAUTE-NORMANDIE HNO4**

Réhabilitation des locaux

Cette banque alimentaire avait besoin de faire peau neuve en rénovant notamment ses façades. La Fondation a débloqué les fonds nécessaires pour que cette réhabilitation soit effective (Seconde tranche des travaux). Cette action a permis d'insérer professionnellement 2 personnes en difficulté et de les suivre. Les élèves de l'ESJDB, à tour de rôle, ont accompagné les travaux et partagé leur expérience avec les bénéficiaires de ce projet. Un fournisseur a même offert la peinture.

**CROIX-ROUGE DE SAINT-ESTÈVE VIA
ESJDB LANGUEDOC-ROUSSILLON 4**

**Aménagement d'un local en vue de
mettre en place une banque alimentaire**

Protéger la vie et la santé des publics défavorisés mais aussi faire respecter la personne humaine, telles sont les missions de la Croix Rouge. Les élèves de l'ESJDB, pour conduire un projet socialement utile avec le soutien de la Fondation, ont décidé d'apporter leur aide pour la rénovation d'un local qui accueillera les bénévoles d'une banque alimentaire.



INSTITUT SERENNE VIA ESJDB CENTRE 4 (Loiret)

Travaux pour la création d'une salle de restauration collective

La subvention
a amélioré
significativement

l'espace de restauration des enfants, qui prenaient jusqu'à présent leurs repas dans une salle de classe inappropriée et bruyante. Cette nouvelle salle sera insonorisée et équipée de lavabos. Cette opération profite à un groupe de 14 personnes et a été réalisée par une entreprise d'insertion. Nous avons des plaques de marbre à l'entrée du centre vieilles de presque 200 ans sur lesquelles nous allons faire graver le nom de la Fondation FFB pour la remercier.

QUOTIDIEN

CRSA VIA ESJDB LA RÉUNION 3

Réhabilitation d'une cuisine.

Cette cuisine ne répondait plus aux normes d'hygiène et de sécurité. Vieille de trente ans, elle était devenue dangereuse. Une occasion pour la promotion de l'ESJDB de conduire un projet solidaire sur un chantier qui a intégré deux jeunes en réinsertion. Tout a été refait à neuf pour que la dizaine d'enfants handicapés qui vont l'utiliser s'y sentent à l'aise.

EPIDE STRASBOURG (Bas-Rhin)

Création d'une bibliothèque

L'objectif : offrir à des jeunes - internes pendant la semaine - un lieu de culture, de détente et d'information qu'ils pourraient utiliser hors des temps d'activité. Une manière de participer à leur programme de remise à niveau scolaire en vue de faciliter leur insertion professionnelle. Nous avons acheté les livres et créé un espace chaleureux et personnalisé pour tous les jeunes du centre, soit environ 70 personnes. La bibliothèque constitue un lieu-ressource où les jeunes viennent s'informer sur les métiers, travailler des préparations aux concours, faire des recherches pour un exposé.

EPIDE CENTRE DÉFENSE DEUXIÈME CHANCE DE BORDEAUX (Gironde)

Création d'une salle de musculation

Les journées d'appel de préparation pour la défense (JAPD) permettent d'identifier chaque année environ 60 000 jeunes en difficulté. L'EPIDE est un établissement public administratif chargé de piloter le dispositif «Défense, 2^e chance». Le centre de Bordeaux, qui accueille environ 80 jeunes, dispose désormais d'une salle destinée à la détente sportive à laquelle la Fondation a participé.

EMMAÛS STRASBOURG (Bas-Rhin)

Rénovation d'un accueil d'urgence pour les SDF

Les deux préfabriqués d'accueil d'urgence - 45m² et 17m² - étaient dans un piteux état. Grâce à la Fondation et à des femmes chefs d'entreprise qui n'ont pas hésité à retrousser leurs manches, les bungalows ont retrouvé une seconde jeunesse. Désormais, la rénovation de ces locaux permet de proposer 5 places supplémentaires : 3 pour des SDF, 1 place réservée aux appels du 115 et 1 place pour le gardien chargé de l'accueil. Une aide qui a permis d'héberger au total 385 personnes en 2008.

EPIDE LAON COUVRON (Aisne)

Création d'une bibliothèque

Dans ce centre de l'EPIDE, la bibliothèque est également un lieu dédié à l'information, la culture, la détente qui a profité à environ 75 jeunes en internat.

**SOS BÉBÉS 87 VIA
ESJDB LIMOUSIN 2
(Haute-Vienne)**

**Aménagement
d'un local de
stockage et de
conditionnement
réfrigéré**

Ce projet était
sans cesse
repoussé, car
l'association n'en



avait pas les moyens. Face à l'augmentation des repas distribués, il devenait urgent d'aménager un espace réfrigéré de stockage des denrées alimentaires. Les élèves de l'ESJDB arrivent à point nommé : étude des besoins, réalisation des plans, demande de devis, suivi du chantier avec notamment une entreprise d'insertion locale : ils se sont investis totalement. Un coup de pouce inespéré pour cette association qui vient en aide aux mamans en difficulté. Sa mission : distribuer des produits de première nécessité. Ce ne seront pas moins de 1 300 bébés qui vont pouvoir en profiter tout au long de l'année.

**FOYER CLUB JEUNES TRAVAILLEURS
D'AIX-EN-PROVENCE VIA ESJDB PACA 7
(Bouches-du-Rhône)**

Rénovation des sanitaires du foyer.

Recevoir, prendre en charge et aider les jeunes travailleurs à devenir indépendants nécessite de disposer de locaux décentes. Or l'état des sanitaires - utilisés par 250 résidents et 400 personnes venant déjeuner le midi - s'était dégradé. Forts de ce constat, les jeunes de l'ESJDB ont pris l'initiative de coordonner les travaux et d'en assurer le suivi.

**LES JARDINS DE LUCIE VIA ESJDB
RHÔNE-ALPES 5**

Installation d'un système de récupération des eaux d'irrigation et d'une station de lavage

Le maraîchage est un autre moyen de développer l'insertion sociale et professionnelle. L'association avait besoin d'améliorer son outil et ses conditions de travail tandis que la promotion de l'ESJDB voulait s'investir dans un projet collectif sur le thème du développement durable. Ainsi machine à laver les légumes, serres, installation électrique et dalle béton ont pu être financées.

**RESTOS DU CŒUR DE FROUZINS VIA
ESJDB MIDI-PYRÉNÉES 4**

Création d'une rampe de déchargement

Pour sortir durablement de l'exclusion, un repas ne suffit pas. Depuis dix ans, l'association a étendu son champ d'action à l'aide à la personne et à l'insertion. Sensible à cette lutte contre la pauvreté, l'ESJDB Midi-Pyrénées a soutenu le projet de construction d'une rampe de déchargement, en s'engageant à assurer l'étude technique et la maîtrise d'ouvrage.

**INSERTION ET DÉVELOPPEMENT
77 VIA ESJDB SEINE-ET-MARNE 01**

Travaux pour permettre aux handicapés de participer aux ateliers d'insertion

L'association aide et appuie toutes actions en faveur des personnes inadaptées. Elle gère notamment 6 centres. L'établissement de Pont-de-Pierre, qui accueille 36 adultes handicapés mentaux, avait besoin de réaliser quelques travaux afin que ces personnes puissent participer aux ateliers d'insertion proposés.

MOSAÏK – ÉPISODE (Gers)

Matériel et appareils pour équiper une épicerie sociale et solidaire

Le projet est co-piloté avec la Croix Rouge. Il vise à créer une épicerie pour les personnes démunies à des coûts modiques. Un dépannage alimentaire d'urgence sera également proposé dans des situations exceptionnelles.

**RÊVE D'ENFANTS VIA ESJDB
NORD-PAS-DE-CALAIS 7**

Réalisation d'un plancher coupe-feu

Cette épicerie solidaire intervient auprès de 750 adhérents, notamment par l'apport de produits alimentaires, textiles et petit ameublement à des tarifs solidaires. Son objectif : la création d'ateliers d'insertion sociale et professionnelle afin de dispenser des formations en gestion de budget, gestion administrative, confiance en soi et savoir-être au travail. L'ESJDB Nord-Pas-de-Calais dynamise ce projet en proposant la création d'un local d'accueil et de dispense de ces formations, local en partie subventionné par la Fondation.

LA FONDATION À L'ACTION



Projet Mob d'emploi 37

Vous n'avez pas toujours le temps de choisir à qui donner, vous ne savez pas toujours quels projets vous voudriez soutenir ?

Pensez à la Fondation FFB ! Ainsi votre don prendra toute sa dimension. Grâce à vous, des actions concrètes, locales et utiles verront le jour pour soutenir les publics en difficulté et leur donner de vraies opportunités d'insertion et d'emploi.

Aujourd'hui, le territoire français compte pas moins de 111 Groupements d'employeurs pour l'insertion et la qualification (GEIQ), dont plus de 40 % travaillent pour et avec les métiers du bâtiment. Ces organismes, dûment labellisés, agissent dans un esprit d'entraide. Ils forment des jeunes éloignés de l'emploi – en échec scolaire, sans diplôme, issus de milieux défavorisés - en leur proposant un contrat de professionnalisation. Interface de confiance entre un public en difficulté et des entreprises en manque de recrutement, les GEIQ reçoivent une dotation publique, mais ont néanmoins besoin de soutiens extérieurs pour mener à bien leur mission, qui converge avec celle de la Fondation FFB.

Jacques VINET

Président national des GEIQ

En assurant l'insertion sociale et professionnelle de jeunes au départ très éloignés de l'emploi, l'EPIDE participe activement à la lutte contre l'exclusion et le chômage des jeunes. La Fondation de la FFB s'est très rapidement engagée aux côtés de l'EPIDE : elle a permis l'amélioration du cadre de vie en internat et l'ouverture au monde et aux autres pour nos volontaires en permettant à de nombreux centres de s'équiper sur le plan culturel (bibliothèques, cyber-espaces) ou sportif (VTT par exemple) : ces équipements contribuent à renforcer le but pédagogique que nous poursuivons. Je sais que d'autres projets sont en cours et me réjouis de pouvoir compter sur la fidélité de la Fondation FFB. J'adresse à celle-ci mes remerciements les plus sincères et les plus chaleureux.

Thierry BERLIZOT

Directeur général de l'Établissement public d'insertion de la défense (EPIDE)

Dans le cadre de leur formation, les stagiaires de l'ESJDB doivent identifier et conduire un projet en commun. Le choix de nombreuses promotions se porte naturellement sur des actions à dimension solidaire, citoyenne et d'insertion sociale et professionnelle. Les stagiaires peuvent alors soutenir leur projet devant la Fondation FFB pour « décrocher » une subvention. Une fois celle-ci acquise, ils vont donner de leur temps et de leurs compétences, en assurant la coordination, la conduite et le suivi du projet mais également le valoriser auprès des médias. Une belle aventure pour vivre concrètement des valeurs humanistes et laisser une trace positive et personnalisée de leur promotion !

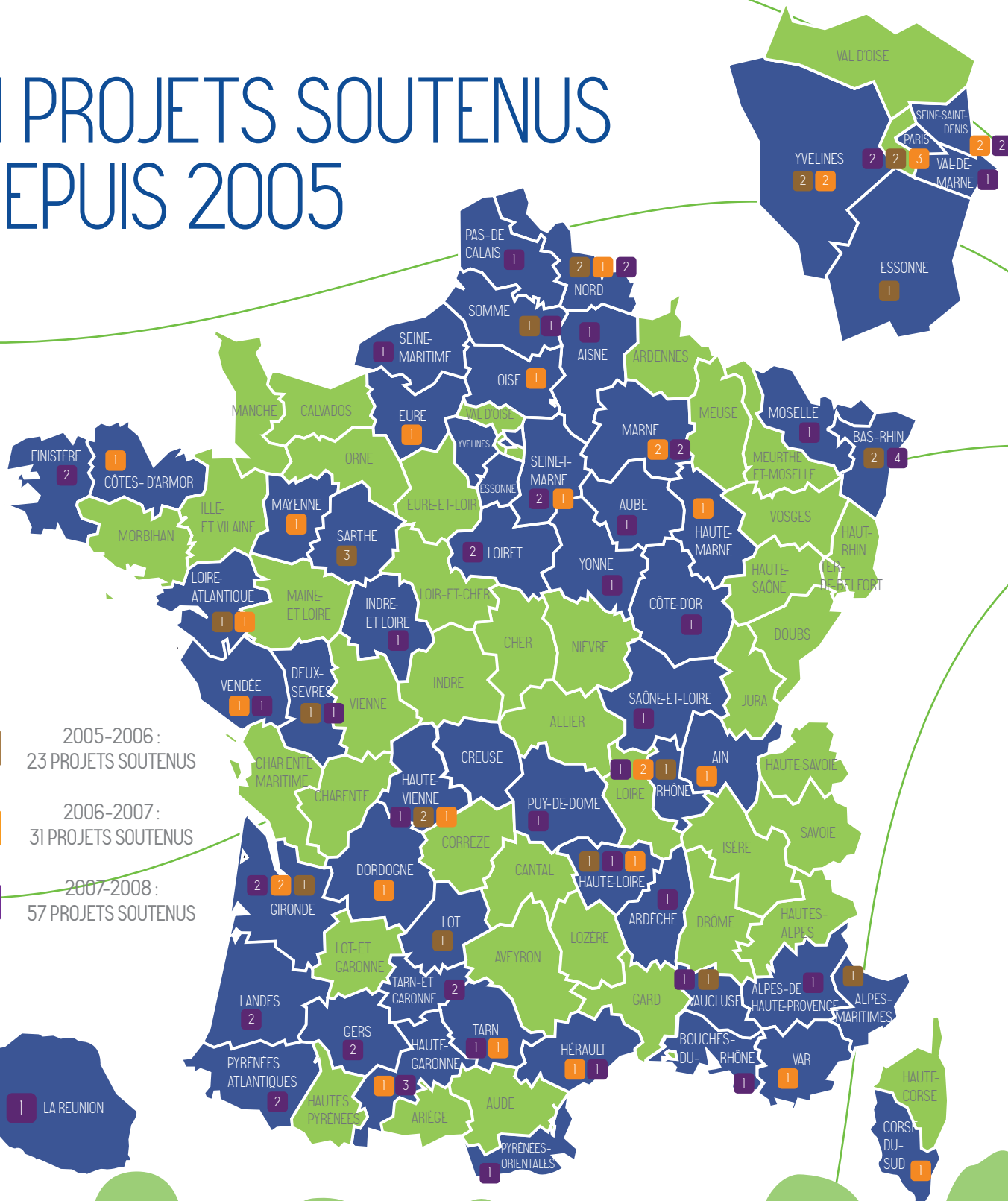
Jacques LAIR

Président de l'École supérieure des jeunes dirigeants du bâtiment (ESJDB)



III PROJETS SOUTENUS DEPUIS 2005

- 2005-2006 :
23 PROJETS SOUTENUS
- 2006-2007 :
31 PROJETS SOUTENUS
- 2007-2008 :
57 PROJETS SOUTENUS



L'équipe administrative de la Fondation



Valérie Testa



Gérard Boulanger

courriel : fondation-ffb@wanadoo.fr

FONDATION FÉDÉRATION FRANÇAISE DU BÂTIMENT

33 avenue Kléber
75784 Paris cedex 16
Tél. 01 47 23 64 05
www.fondation-ffb.fr

